

0073-1-6632



**Busch-Jaeger  
Elektro GmbH**

[www.busch-jaeger.de](http://www.busch-jaeger.de)

0073-1-6632

Rev. 1

20.06.2006

UP-Timer mit 2fach Tastsensor  
6128/10-xx

**GER** Bedienungsanleitung



<b>1</b>	<b>Inhalt</b>	
<b>1</b>	<b>Inhalt</b> .....	<b>3</b>
<b>2</b>	<b>Sicherheit</b> .....	<b>4</b>
<b>3</b>	<b>Technische Daten</b> .....	<b>4</b>
<b>4</b>	<b>Bedienung</b> .....	<b>5</b>
	4.1 Bedienelemente .....	5
	4.2 Betriebsanzeige.....	6
	4.3 Navigation im Hauptmenü .....	7
<b>5</b>	<b>Inbetriebnahme</b> .....	<b>9</b>
	5.1 Grundeinstellung durch den Installateur .....	9
	5.2 Montage/Anschließen.....	9
	5.3 Datum/Uhrzeit einstellen .....	10
	5.4 Grundeinstellungen .....	11
	5.5 Service .....	12
<b>6</b>	<b>Funktion</b> .....	<b>13</b>
	6.1 Steuerzeiten .....	13
	6.2 Anwesend/Abwesend.....	15
<b>7</b>	<b>Programmierung</b> .....	<b>16</b>
	7.1 Planung der Programmierung .....	16
	7.2 Programmierung eines Beispiels .....	16
<b>8</b>	<b>Service</b> .....	<b>19</b>
<b>9</b>	<b>Funktionsübersicht (Baumstruktur)</b> .....	<b>19</b>

## 2 Sicherheit



Arbeiten am 230 V Netz dürfen nur von Fachpersonal ausgeführt werden! Vor Montage, Demontage Netzspannung freischalten!

Durch Nichtbeachtung von Installations- und Bedienungshinweisen können Brand und andere Gefahren entstehen!

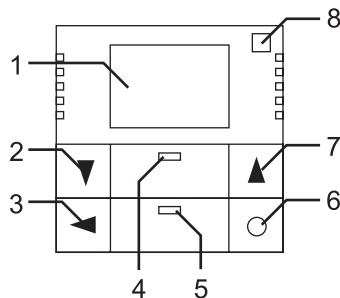
## 3 Technische Daten

Gangreserve	36h
Schutzart	IP 20
Betriebstemperatur	5°C – 45°C

## 4 Bedienung

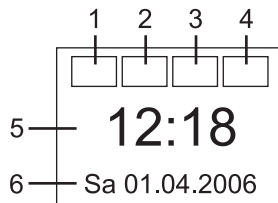
### 4.1 Bedienelemente

- 1 LCD Anzeige
  - 2 Menüzeilen nach unten scrollen
  - 3 Gewählte Funktion verlassen
  - 4 Status LED Wippe 1
  - 5 Status LED Wippe 2
  - 6 Gewählte Funktion öffnen / bestätigen (enter)
  - 7 Menüzeilen nach oben scrollen
  - 8 Umschalten zwischen Bedienebene und Schaltuhr einstellen (kurze Betätigung)
- Umschalten Anwesend / Abwesend  
(lange Betätigung >0,5 Sek.)



## 4.2 Betriebsanzeige

- 1 An-/Abwesend
- 2 Status Zeitkanal 1
- 3 Status Zeitkanal 2
- 4 Alarmanzeigen
- 5 Uhrzeit
- 6 Datum

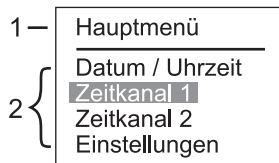


<b>An-/ Abwesend</b>		Anwesend
		Abwesend
<b>Status Zeitkanal 1 und 2</b>		Inaktiv
	<b>AUTO</b>	Aktiv
		Zufallsfunktion
<b>Alarm- anzeigen</b>		Tür, Fenster offen
		Achtung
		Regen
		Wind
		Schnee
		Glühbirne

## 4.3 Navigation im Hauptmenü

### Menüs auswählen

- 1 Anzeige des aktuellen Menüs
- 2 Verfügbare Untermenüs



- Mit einem kurzen Druck (<0,5 sec) dieser Taste (es muss ein „Klick“ zu fühlen sein) wechseln Sie von der normalen Betriebsanzeige in das Hauptmenü für die Timer Programmierung.
- ▲ Mit dieser Taste wechselt die Auswahl eine Position nach oben.  
Bei mehr als 4 Menüeinträgen, laufen die Menüeinträge nach unten durch die Anzeige hindurch.
- ▼ Mit dieser Taste wechselt die Auswahl eine Position nach unten.  
Bei mehr als 4 Menüs, laufen die Menüs nach oben durch die Anzeige hindurch.
- Mit dieser Taste wechseln Sie in die ausgewählte Einstellfunktion und bestätigen vorgenommene Einstellungen.
- ◀ Mit dieser Taste verlassen Sie ein Menü.

**Werte eingeben/ auswählen**

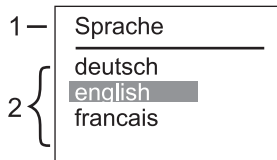
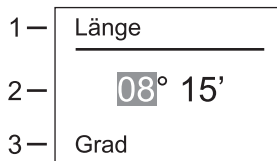
1 Anzeige des aktuellen Menüs

2 Eingabebereich

3 Kontextinformationen

1 Anzeige des aktuellen Menüs

2 Auswahlmöglichkeiten



- ▲ Mit dieser Taste zählt die Auswahl einen Zähler herauf, bzw. wechselt die Auswahl eine Position nach oben.
- ▼ Mit dieser Taste zählt die Auswahl einen Zähler herunter, bzw. wechselt die Auswahl eine Position nach unten.
- Diese Taste aktiviert bei eingegebenen Werten wie z.B. in Fig. 4 den nächsten Punkt. Bei Auswahlmenüs wie in Fig. 5 wird der gewählte Eintrag gespeichert und das Menü verlassen.
- ◀ Mit dieser Taste verlassen Sie das Menü, die eingegebenen Werte werden gespeichert.
- Mit dieser Taste verlassen Sie das Menü und gelangen zurück in die Hauptansicht. Die eingegebenen Daten werden nicht gespeichert (escape).



## 5 Inbetriebnahme

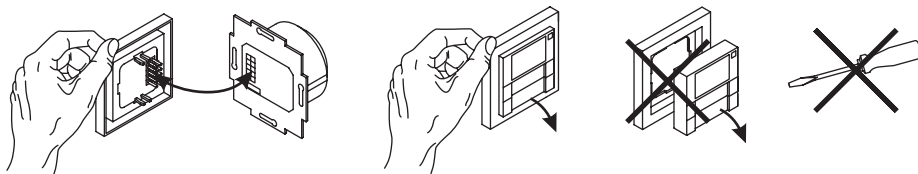
### 5.1 Grundeinstellung durch den Installateur

Vom Installateur wird der Timer für die grundsätzliche Funktion der Steuerzeiten mit Standardwerten voreingestellt.

Die beiden Zeitkanäle des Timers sind dann auf die folgenden möglichen Grundfunktionen eingestellt:

- „Auf und Ab“ für die Steuerung von Jalousien
- „Ein und Aus“ für Schaltvorgänge
- 0% – 100% für Dimmen
- "0 – 255" bzw. "0% – 100%" für Werte
- „0 – 32“ für Lichtszenen

### 5.2 Montage/Anschließen



### 5.3 Datum/Uhrzeit einstellen

Wenn der Timer zum ersten Mal elektrische Spannung erhält, wird die Funktion „Datum stellen“ angezeigt.

- Stellen Sie das Datum mit den Tasten ▼▲ und bestätigen Sie Tag, Monat und Jahr jeweils mit der Taste ○.
- Verlassen Sie die Funktion mit der Taste ◀.

Nach dem Verlassen wird die Funktion „Uhrzeit stellen“ angezeigt.

- Stellen Sie die Uhrzeit mit den Tasten ▼▲ und bestätigen Sie die Stunden und Minuten jeweils mit der Taste ○.
- Verlassen Sie die Funktion mit der Taste ◀.

Der Timer ist betriebsbereit.

## 5.4 Grundeinstellungen

Nach der Inbetriebnahme können unter dem Menüpunkt „Einstellungen“ die Grundeinstellungen verändert werden.

### Anzeige

Für die Anzeige lassen sich die folgenden Parameter einstellen:

- Hintergrundbeleuchtung  
(„automatisch“ oder „immer ein“)
- Kontrast  
(„schwach“, „normal“ oder „stark“)
- Statuszeile (s. Fig. 1-4 S. 6)  
(„sichtbar“ oder „nicht sichtbar“)
- Datumszeile  
(„sichtbar“ oder „nicht sichtbar“)
- Rückkehrzeit (die Zeit, nach der die Anzeige wieder zum Hauptmenü wechselt)  
(„manuell, 5-, 10-, 15-, 20 Sekunden“)

### Sprache

Für die Anzeige steht eine Auswahl von Landessprachen zur Verfügung.

### Zeitformat


Die Zeit wird im 24- oder 12- Stunden -Format dargestellt.

### **Datumsformat**

Das Datum wird im Tag-Monat-Jahr- oder Monat-Tag-Jahr -Format dargestellt.

### **Astrodaten**

Die Astrodaten werden z. B. für die Steuerung von Jalousien benötigt. Die Jalousien werden dann in Abhängigkeit von der Tageslänge/Sonnenstand herauf- oder heruntergefahren.

 Für eine korrekte Zeitsteuerung mit der Astrofunktion muss die geografische Position des Standorts eingegeben werden.

## **5.5 Service**

### **Information**

Hier sind Kontaktdaten des Herstellers und die Softwareversion aufgeführt.

### **Grundstellung**

Mit dieser Funktion wird die Steuerung auf den Stand zurückgesetzt, der vom Installateur eingerichtet wurde.

### **Kalibrierung s/Mon**

Sollte die Ganggenauigkeit der Uhr abweichen, lässt sie sich durch Ausführen dieser Funktion exakt kalibrieren.

## 6 Funktion

### 6.1 Steuerzeiten

Mit dem Gerät lassen sich bis zu acht Zeitblöcke für Aktionen einrichten (z.B. Jalousien auf oder ab). Beide Zeitkanäle verfügen über je vier Zeitblöcke.

Zur komfortableren Gestaltung dieser Steuerzeiten gibt es entsprechende zusätzliche Funktionen:

#### **Zeitkanäle**

Mit dem Gerät lassen sich zwei Zeitkanäle einrichten. (Die Umstellung von Winter- und Sommerzeit erfolgt automatisch.)

- **Status**  
Ein Zeitkanal lässt sich jederzeit aktivieren oder deaktivieren.
- **Zufall**  
Die eingestellten Steuerzeiten werden um +/- 1h nach dem Zufallsprinzip verschoben, wenn keine automatische Regelung durch die Astrofunktion ausgewählt ist (s.u.).

## Zeitblöcke

Jeder Zeitkanal enthält vier Zeitblöcke. Diese insgesamt acht Zeitblöcke sind alle gleich aufgebaut.

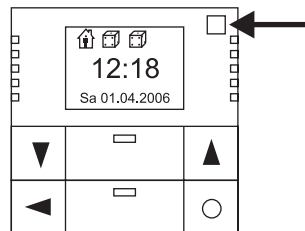
- Status  
Hier wird festgelegt, in welchen Fällen der jeweilige Zeitblock aktiv ist (z.B. immer aktiv, aktiv bei Anwesenheit / Abwesenheit, inaktiv).
- Tage  
Hier wird festgelegt, an welchen Tagen die jeweilige Steuerzeit aktiv ist (z.B. Mo-Fr oder nur am Wochenende). Jeder Tag kann individuell aktiviert / deaktiviert werden.
- Astrofunktion  
Diese Funktion passt die jeweils programmierte Steuerzeit den jahreszeitlichen Änderungen des Sonnenauf- und -untergangs automatisch an.
  - Status der Astrofunktion  
Hier wird festgelegt, ob die Astrofunktion aktiv oder inaktiv ist.
  - Sperrstatus der Astrofunktion  
Hier kann die Verschiebung durch die Astrofunktion bewusst begrenzt werden (z.B. nicht eher auf als ... oder nicht später ab als ...).
  - Sperrzeit der Astrofunktion  
Hier wird die Uhrzeit für den Sperrstatus eingegeben.

## 6.2 Anwesend/Abwesend

Die Zeitblöcke können vom Anwesenheitsstatus abhängen („anwesend aktiv“ oder „abwesend aktiv“, s.o.).

Das Gerät wird durch langes Drücken auf den markierten Knopf (> 0,5 sec) in den entsprechenden Zustand geschaltet.

Alternativ kann der Anwesenheitsstatus über das entsprechende Menü verstellt werden.



 Das Gerät ist im Modus „Anwesend“

 Das Gerät ist im Modus „Abwesend“

Im Menü Urlaub können Daten für Urlaubsbeginn und Urlaubsende hinterlegt werden. In dieser Zeit werden nur die Programme "Abwesend" ausgeführt.

## 7 Programmierung

### 7.1 Planung der Programmierung

Für eine einfache Planung aller notwendigen Einstellungen ist es sinnvoll, sich die Baumstruktur aus dem Anhang mit einem Kopierer auf Din A4 zu vergrößern und nebeneinander zu legen. Hier werden dann die gewünschten Steuerungszeiten und Parameter eingetragen.

Anschließend lässt sich die Programmierung übersichtlich Punkt für Punkt durchführen und hinterher kontrollieren.

### 7.2 Programmierung eines Beispiels

Im folgenden Beispiel wird die Programmierung eines Zeitblocks einer Jalousie-Steuerung beschrieben. Die tatsächliche Programmierung des Timers wird in der selben Weise durchgeführt.

In diesem Beispiel soll eine Jalousie am Sa und So um 08:10 herauffahren. Die jahreszeitlichen Verschiebungen der Sonnenauf- und -untergangszeiten sollen berücksichtigt werden. Die Jalousie soll jedoch nicht vor 06:30 herauffahren.

- Kurzer Druck (< 0,5 sec): Die Steuerung wechselt in das Hauptmenü für die Programmierung.

Den ersten Zeitkanal aktivieren.

▲▼, ○ „Zeitkanal 1“ markieren und in den „Zeitkanal 1“ wechseln.

▲▼, ○ „Status“ des Zeitkanal 1 markieren und in den „Status“ wechseln.



- ▲▼, ○ „Aktiv“ markieren und bestätigen. Der Zeitkanal 1 ist nun aktiv und das Menü wird automatisch verlassen. Es wird wieder das Menü „Zeitkanal 1“ angezeigt.

In den ersten Zeitblock wechseln und diesen aktivieren.

- ▲▼, ○ „Zeitblock 1“ markieren und in den „Zeitblock 1“ wechseln.
- ▲▼, ○ „Status“ des Zeitblock 1 markieren und in den „Status“ wechseln.
- ▲▼, ○ „Immer Aktiv“ markieren und bestätigen. Der Zeitblock 1.1 ist nun immer aktiv und das Menü wird automatisch verlassen. Es wird wieder das Menü „Zeitkanal 1“ angezeigt.

Die Tage Sa und So programmieren.

- ▲▼, ○ „Tage“ markieren und in „Tage“ wechseln.
- ▲▼ Drücken, bis „Sa-So“ angezeigt wird.
- Drücken, bis „Sa-So“ dunkel hinterlegt sind. Diese Wochentage sind jetzt aktiv.
- ▲▼ Falls „Mo-Fr“ dunkel hinterlegt sind, drücken bis „Mo-Fr“ angezeigt wird.
- Drücken. Die dunkle Hinterlegung von „Mo“ bis „Fr“ wird entfernt. Die Wochentage sind jetzt nicht mehr aktiv.
- ◀ Das Menü verlassen. Die Tage „Sa“ und „So“ sind jetzt in diesem Zeitblock für Schaltvorgänge aktiviert.

Die Uhrzeit des Steuervorgangs programmieren.

▲▼, ○ „Zeitpunkt“ markieren und in „Zeitpunkt“ wechseln.

▲▼, ○ Stunden (08) einstellen und bestätigen.

▲▼, ○ Minuten (10) einstellen und bestätigen.

◀ Das Menü verlassen. Die Steuerzeit 08:10 Uhr ist jetzt in diesem Zeitblock für einen Schaltvorgang aktiviert.

Die Art und Weise des Schaltvorgangs programmieren.

▲▼, ○ „Wert“ markieren und in „Wert“ wechseln

▲▼, ○ „Auf“ markieren und bestätigen. Die Markierung wird gespeichert und das Menü automatisch verlassen. Es wird das Menü „Zeitblock 1.1“ angezeigt.

Die Steuerzeit soll sich dem jahreszeitlichen Verlauf des Sonnenaufgangs automatisch anpassen. Da die Sonne im Sommer sehr früh aufgeht, soll die Jalousie aber nicht vor 06:30 herauffahren. Dafür wird der Sperrstatus „nicht vor“ und die Sperrzeit „06:30“ eingerichtet.

▲▼, ○ „Astrofunktion“ markieren und in „Astrofunktion“ wechseln

▲▼, ○ „Status“ der Astrofunktion markieren und in „Status“ wechseln

▲▼, ○ „Aktiv“ markieren und bestätigen. Die Markierung wird gespeichert und das Menü automatisch verlassen. Es wird wieder das Menü „Astrofunktion“ angezeigt.

- ▲▼, ○ „Sperrstatus“ der Astrofunktion markieren und in „Sperrstatus“ wechseln
- ▲▼, ○ „Nicht vor“ markieren und bestätigen. Die Markierung wird gespeichert und das Menü automatisch verlassen. Es wird wieder das Menü „Astrofunktion“ angezeigt.
- ▲▼, ○ „Sperrzeit“ der Astrofunktion markieren und in „Sperrzeit“ wechseln.
- ▲▼, ○ Stunden (06) einstellen und bestätigen.
- ▲▼, ○ Minuten (30) einstellen und bestätigen.
- ◀ Das Menü verlassen. Die Jalousie fährt nun nicht vor 06:30 herauf.
- ☐ Wieder bis zur Betriebsanzeige wechseln. Die Programmierung des Zeitblocks ist abgeschlossen.

## 8 Service



Busch-Jaeger Elektro GmbH, Service-Center, Freisenbergstraße 2, D-58513 Lüdenscheid

**Fon: 0180-5 66 99 00**

## 9 Funktionsübersicht (Baumstruktur)

Datum/Uhrzeit

Datum stellen  
Uhrzeit stellen

TAG/MONAT/JAHR  
STUNDEN/MINUTEN


Zeitkanal 1

Status  
Zufall  
Zeitblock 1

AKTIV/INAKTIV  
AKTIV/INAKTIV


Status  
Tage  
Zeitpunkt  
Wert  
Astrofunktion

IMMER AKTIV/ANWESEND AKTIV/  
ABWESEND AKTIV/INAKTIV  
MO-/FR/SA-SO/  
MO/DI/MI/DO/FR/SA/SO  
STUNDEN/MINUTEN  
(JALOUSIE) AUF/AB  
(SCHALTEN) EIN/AUS  
(WERT) 0-255  
(LICHTSZENEN NEBENSTELLE) 0-64


Status  
Sperrstatus  
Sperrzeit

AKTIV/INAKTIV  
INAKTIV/NICHT VOR/  
NIGHT NACH  
STUNDEN/MINUTEN


Zeitblock 2

Status  
Tage  
Zeitpunkt  
Wert  
Astrofunktion

IMMER AKTIV/ANWESEND AKTIV/  
ABWESEND AKTIV/INAKTIV  
MO-/FR/SA-SO/  
MO/DI/MI/DO/FR/SA/SO  
STUNDEN/MINUTEN  
(JALOUSIE) AUF/AB  
(SCHALTEN) EIN/AUS  
(WERT) 0-255  
(LICHTSZENEN NEBENSTELLE) 0-64


Status  
Sperrstatus  
Sperrzeit

AKTIV/INAKTIV  
INAKTIV/NICHT VOR/  
NIGHT NACH  
STUNDEN/MINUTEN


Zeitblock 3

_____	Status	_____	IMMER AKTIV/ANWESEND AKTIV/ ABWESEND AKTIV/INAKTIV	_____
_____	Tage	_____	MO-FR/SA-SO/ MO/DI/MI/DO/FR/SA/SO	_____
_____	Zeitpunkt	_____	STUNDEN/MINUTEN	_____
_____	Wert	_____	(JALOUSIE) AUF/AB	_____
_____		_____	(SCHALTEN) EIN/AUS	_____
_____		_____	(WERT) 0-255	_____
_____	Astrofunktion	_____	(LICHTSZENEN NEBENSTELLE) 0-64	_____

_____	Status	_____	AKTIV/INAKTIV	_____
_____	Sperrstatus	_____	INAKTIV/NICHT VOR/ NICHT NACH	_____
_____	Sperrzeit	_____	STUNDEN/MINUTEN	_____

Zeitblock 4

_____	Status	_____	IMMER AKTIV/ANWESEND AKTIV/ ABWESEND AKTIV/INAKTIV	_____
_____	Tage	_____	MO-FR/SA-SO/ MO/DI/MI/DO/FR/SA/SO	_____
_____	Zeitpunkt	_____	STUNDEN/MINUTEN	_____
_____	Wert	_____	(JALOUSIE) AUF/AB	_____
_____		_____	(SCHALTEN) EIN/AUS	_____
_____		_____	(WERT) 0-255	_____
_____	Astrofunktion	_____	(LICHTSZENEN NEBENSTELLE) 0-64	_____

_____	Status	_____	AKTIV/INAKTIV	_____
_____	Sperrstatus	_____	INAKTIV/NICHT VOR/ NICHT NACH	_____
_____	Sperrzeit	_____	STUNDEN/MINUTEN	_____

Zeitkanal 2

Status

Zufall

Zeitblock 1

AKTIV/INAKTIV

AKTIV/INAKTIV

Status

Tage

Zeitpunkt

Wert

Astrofunktion

IMMER AKTIV/ANWESEND AKTIV/  
ABWESEND AKTIV/INAKTIV

MO-FR/SA-SO/  
MO/DI/MI/DO/FR/SA/SO

STUNDEN/MINUTEN

(JALOUSIE)AUF/AB

(SCHALTEN) EIN/AUS

(WERT) 0-255

(LICHTSZENEN NEBENSTELLE) 0-64

Status

Sperrstatus

Sperrzeit

AKTIV/INAKTIV

INAKTIV/NICHT VOR/  
NICHT NACH

STUNDEN/MINUTEN

Zeitblock 2

Status

Tage

Zeitpunkt

Wert

Astrofunktion

IMMER AKTIV/ANWESEND AKTIV/  
ABWESEND AKTIV/INAKTIV

MO-FR/SA-SO/  
MO/DI/MI/DO/FR/SA/SO

STUNDEN/MINUTEN

(JALOUSIE)AUF/AB

(SCHALTEN) EIN/AUS

(WERT) 0-255

(LICHTSZENEN NEBENSTELLE) 0-64

Status

Sperrstatus

Sperrzeit

AKTIV/INAKTIV

INAKTIV/NICHT VOR/  
NICHT NACH

STUNDEN/MINUTEN

Zeitblock 3

_____	Status	IMMER AKTIV/ANWESEND AKTIV/	_____
_____	Tage	ABWESEND AKTIV/INAKTIV	_____
_____	Zeitpunkt	MO-FR/SA-SO/	_____
_____	Wert	MO/DI/MI/DO/FR/SA/SO	_____
_____	Astrofunktion	STUNDEN/MINUTEN	_____
_____	_____	(JALOUSIE) AUF/AB	_____
_____	_____	(SCHALTEN) EIN/AUS	_____
_____	_____	(WERT) 0-255	_____
_____	_____	(LICHTSZENEN NEBENSTELLE) 0-64	_____
_____	Status	AKTIV/INAKTIV	_____
_____	Sperrstatus	INAKTIV/NICHT VOR/	_____
_____	_____	NICHT NACH	_____
_____	Sperrzeit	STUNDEN/MINUTEN	_____

Zeitblock 4

_____	Status	IMMER AKTIV/ANWESEND AKTIV/	_____
_____	Tage	ABWESEND AKTIV/INAKTIV	_____
_____	Zeitpunkt	MO-FR/SA-SO/	_____
_____	Wert	MO/DI/MI/DO/FR/SA/SO	_____
_____	Astrofunktion	STUNDEN/MINUTEN	_____
_____	_____	(JALOUSIE) AUF/AB	_____
_____	_____	(SCHALTEN) EIN/AUS	_____
_____	_____	(WERT) 0-255	_____
_____	_____	(LICHTSZENEN NEBENSTELLE) 0-64	_____
_____	Status	AKTIV/INAKTIV	_____
_____	Sperrstatus	INAKTIV/NICHT VOR/	_____
_____	_____	NICHT NACH	_____
_____	Sperrzeit	STUNDEN/MINUTEN	_____

## Einstellungen

Anzeige	Hintergrundbeleuchtung	AUTOMATISCH/IMMER EIN
	Kontrast	SCHWACH/NORMAL/STARK
	Statuszeile	ANZEIGEN/VERBERGEN
	Datumszeile	ANZEIGEN/VERBERGEN
	Rückkehrzeit	NUR MANUELL 5-/10-/15-/20 SEKUNDEN

Sprache	DEUTSCH/ENGLISCH
Zeitformat	24H/12H (AM/PM)
Datumsformat	TT,MM,JJJJ/MM,TT,JJJJ
Astrodaten	

Länge	GRAD,MINUTEN
Breite	GRAD,MINUTEN

## Abwesenheit

Urlaub	Urlaubsbeginn	TAG/MONAT/JAHR
	Urlaubsende	TAG/MONAT/JAHR
Status	ANWESEND/ABWESEND	

## Service

Information	KONTAKT,SOFTWAREVERSION
Grundstellung	ZURÜCKSETZEN
Kalibrierung	-128;127
s/Mon.	