

Kurzanleitung

RoomTouch RT/U30.0.11-xxx
Interner Raumtemperaturregler

How-To

Beschreibung:

Wie lege ich im RoomTouch einen internen Raumtemperaturregler an und welche Gruppenadressen müssen verknüpft werden?



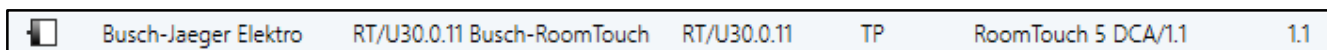
RoomTouch RT/U30.0.11-xxx

Einleitung:

Der RoomTouch ist ein Raumbediengerät mit 5 Zoll Touch Display welches 30 Bedienfunktionen beinhaltet und zudem einen internen Raumtemperaturregler im Hintergrund besitzt.

Damit dieser interne Raumtemperaturregler bedient werden kann, ist es notwendig, ein Bedienelement (Nebenstelle) auf eine der Touchflächen zu legen und mit dem internen Raumtemperaturregler mittels ETS Gruppenadressen zu verknüpfen.

Die Parametrierung wird direkt in der ETS5/6 vorgenommen. Dazu ist es erforderlich, die Busch-Jaeger ETS APP „BJE Touch DCA“ in der ETS5/6 zu installieren und die dazugehörige Applikation zu importieren.



RoomTouch RT/U30.0.11-xxx

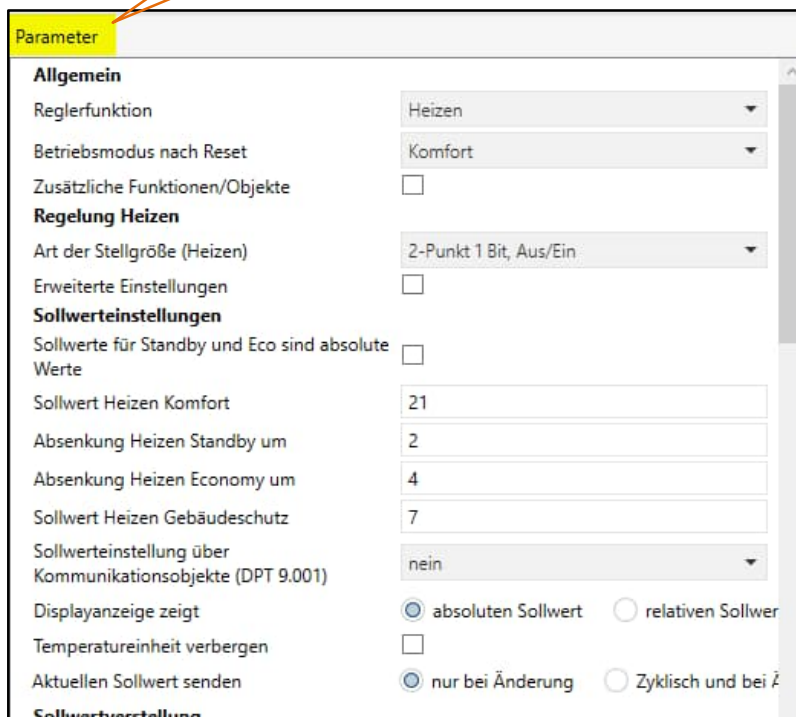
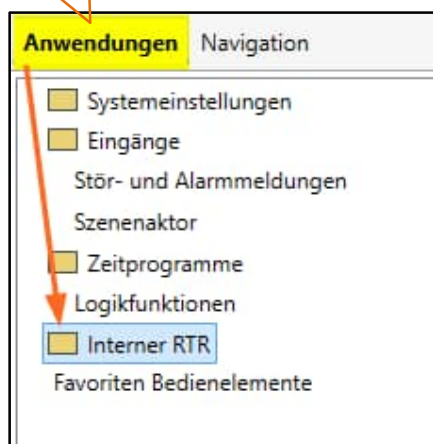
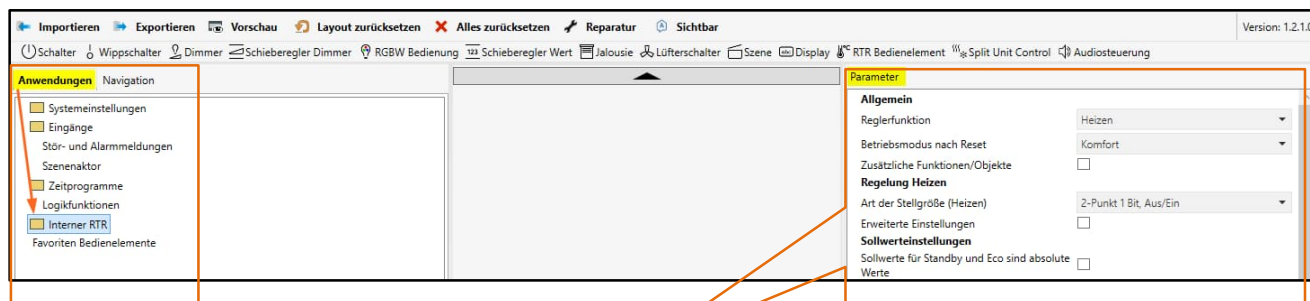
Parameter interner RTR und Bedienelement:

In der DCA zum RoomTouch wird in zwei Ebenen (Reiterkarten) unterschieden die sich in Navigation und Anwendungen unterteilen.

Die Navigation ist die Ebene die über das Touch Display zu sehen und zu bedienen ist.

Die Anwendungen sind die Funktionen die im Hintergrund arbeiten und ggf. mit Bedienelementen zu verknüpfen sind, z.B. der „Interne RTR“.

Ansicht der Anwendung „Interner RTR“ mit Parametern

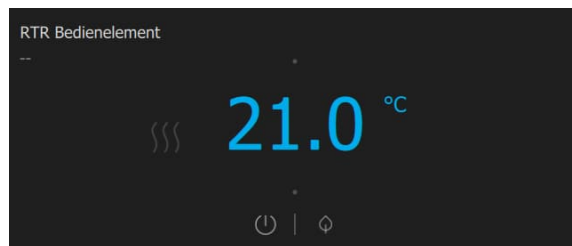
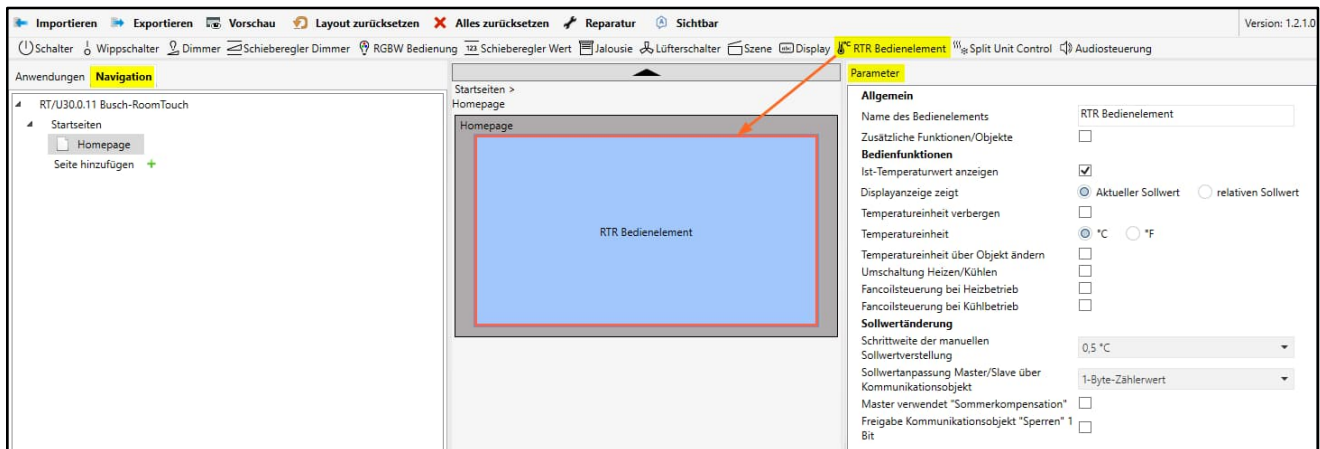


RoomTouch RT/U30.0.11-xxx

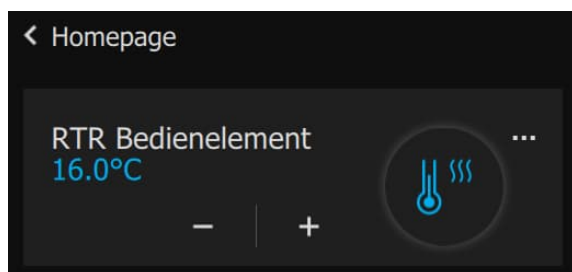
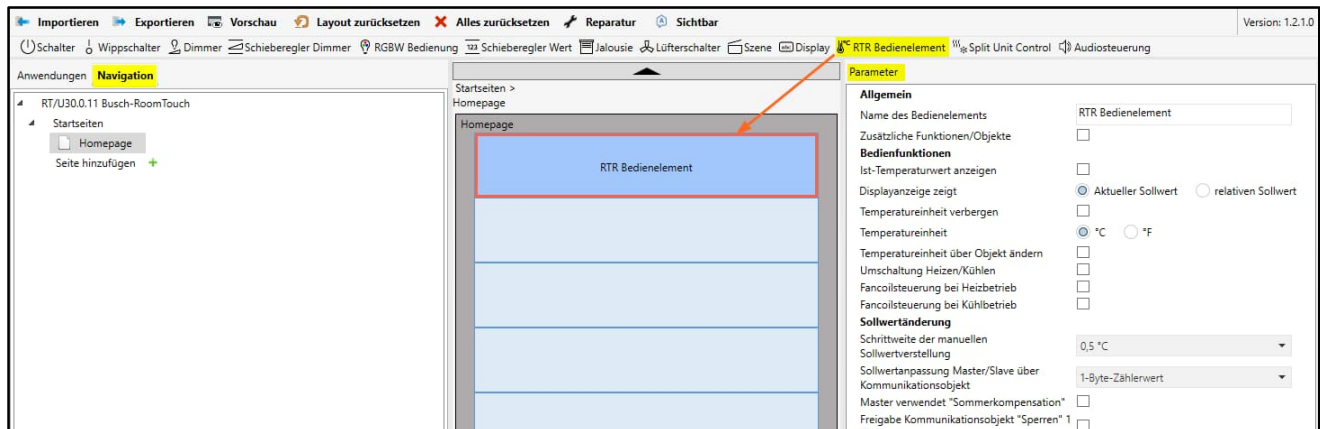
RTR Bedienelement:

Das Touch Bedienelement, welches den internen RTR bedienen soll, wird per Drag & Drop auf einer zuvor angelegten Seite eingefügt. Bei horizontaler Ausrichtung belegt das RTR Bedienelement immer eine komplette Seite, wogegen bei vertikaler Anordnung der Touchflächen eine der 10 möglichen Zeilen verwendet wird.

Ansicht der Navigation „RTR Bedienelement“ mit Parametern



Ansicht des RTR Bedienelements auf dem Room Touch in horizontaler Ausrichtung



Ansicht des RTR Bedienelements auf dem Room Touch in vertikaler Ausrichtung

RoomTouch RT/U30.0.11-xxx

Parameter „Sollwertverstellung“:

Die Sollwertverstellung im RoomTouch kann über drei verschiedene auswählbare Datenpunkttypen durchgeführt werden.

Wichtig ist es dabei zu beachten, dass im „Internen RTR“ und im „RTR Bedienelement“ dieselben Datentypen für die Verstellung ausgewählt werden.

Es wird zwischen:

- **1-Byte-Zählerwert** - Datentyp „6.010 Zählimpulse (-128..127)“
 - **Relativer Temperaturwert** - Datentyp „9.001 Temperatur (°C)“
 - **Absoluter Temperaturwert** - Datentyp „9.001 Temperatur (°C)“
- unterschieden.

Im folgenden Beispiel wird die Sollwertverstellung mittels 1-Byte-Zählerwert mit dem Datentyp „6.010 Zählimpulse (-128..127)“ erklärt.

Bei Verwendung der beiden anderen Datentypen 9.001 ist analog vorzugehen; RTR Master und RTR Slave müssen die gleichen Einstellungen hinsichtlich der Sollwertverstellung haben.

Ansicht der Parameter Sollwertverstellung „Interner RTR (Master)“

Sollwertverstellung	
max. manuelle Anhebung beim Heizbetrieb	3
max. manuelle Absenkung beim Heizbetrieb	3
Schrittweite der manuellen Sollwertverstellung	0,5 °C
Sollwertanpassung Master/Slave über Kommunikationsobjekt	1-Byte-Zählerwert
Zurücksetzen der manuellen Verstellung bei Empfang eines Basissollwertes	1-Byte-Zählerwert
Zurücksetzen der manuellen Verstellung bei Wechsel des Betriebsmodus	Relativer Temperaturwert Absoluter Temperaturwert

Ansicht der Parameter Sollwertänderung „RTR Bedienelement (Slave)“

Sollwertänderung	
Schrittweite der manuellen Sollwertverstellung	0,5 °C
Sollwertanpassung Master/Slave über Kommunikationsobjekt	1-Byte-Zählerwert
Master verwendet "Sommerkompensation"	1-Byte-Zählerwert
Freigabe Kommunikationsobjekt "Sperrern" 1 Bit	Absoluter Temperaturwert Relativer Temperaturwert

RoomTouch RT/U30.0.11-xxx

Gruppenadressen:

Damit das RTR Bedienelement den internen RTR bedienen kann sind mindestens die folgenden, unten aufgeführten Gruppenadressen anzulegen. Im Beispiel ist nur die Funktion Heizen dargestellt. Wird neben Heizen auch die Kühlen-Funktion (ggf. mit Zusatzstufen für beide) benötigt, sind entsprechend mehr Gruppenadressen anzulegen. Es empfiehlt sich, für Heizen allein einen Block von 10 Gruppenadressen anzulegen.

Es sind alle Objekte mit dem Zusatz (Master) mit den gleichnamigen Objekten mit dem Zusatz (Slave) zu verknüpfen. Das Objekt Stellgröße Heizen wird mit dem Heizungsaktor verknüpft.

Für die Anzeige der Ist-Temperatur am RTR Bedienelement (aktivierbar in den Parametern der DCA) ist das Objekt Ist-Temperatur (Ausgang) des RTR Master mit dem Objekt Externe Ist-Temperatur (Eingang) des RTR Slave zu verknüpfen.

Allgemein	
Name des Bedienelements	RTR Bedienelement
Zusätzliche Funktionen/Objekte	<input type="checkbox"/>
Bedienfunktionen	
Ist-Temperaturwert anzeigen	<input checked="" type="checkbox"/>

Adresse ^	Name	Beschreibung	Zentralfunktion	Datentyp	Länge	Anzahl der Verknüpfungen
9/0/1	Room Touch Stellgröße Heizen		Nein	Schalten	1 bit	1
9/0/2	Room Touch Regelung EIN/AUS		Nein	Schalten	1 bit	2
9/0/3	Room Touch Ist Temperatur		Nein	2-Byte Gleitkommawert	2 bytes	2
9/0/4	Room Touch Störung Ist Temperatur		Nein	Schalten	1 bit	2
9/0/5	Room Touch Betriebsmodus 1Byte		Nein	HVAC Modus	1 byte	2
9/0/6	Room Touch EIN/AUS Anforderung		Nein	Schalten	1 bit	2
9/0/7	Room Touch Sollwertanzeige		Nein	2-Byte Gleitkommawert	2 bytes	2
9/0/8	Room Touch Sollwert anfordern		Nein	Zählimpulse (-128..127)	1 byte	2
9/0/9	Room Touch Sollwert bestätigen		Nein	Zählimpulse (-128..127)	1 byte	2
9/0/10	Room Touch Reglerstatus HVAC		Nein	Zählimpulse (0..255)	1 byte	2

Gruppenadressen:

Die Verknüpfung der Gruppenadressen wird sinnvollerweise direkt in der DCA vorgenommen. Dabei empfiehlt es sich, dass Ansichtsfenster in der ETS im Vollbild darzustellen.

RoomTouch RT/U30.0.11-xxx

Übersicht der zu verknüpfenden Gruppenadressen zwischen dem „Internen RTR“ (Master) mit dem „RTR Bedienelement“ (Slave)

Kommunikationsobjekte	Interner RTR (Master)	Kommunikationsobjekte	RTR Bedienelement (Slave)
▲ ■ ↕	449: Stellgröße Heizen - Ausgang	▲ ■ ↕	518: Regelung Ein/Aus (Slave) - Eingang
■ ■ ■	9/0/1 Room Touch Stellgröße Heizen	■ ■ ■	9/0/2 Room Touch Regelung EIN/AUS
▲ ■ ↕	453: Ein/Aus Bestätigung (Master) - Ausgang	▲ ■ ↕	520: Externe Ist-Temperatur - Eingang
■ ■ ■	9/0/2 Room Touch Regelung EIN/AUS	■ ■ ■	9/0/3 Room Touch Ist Temperatur
▲ ■ ↕	454: Ist-Temperatur - Ausgang	▲ ■ ↕	521: Störung Ist-Temperatur (Slave) - Eingang/Ausgang
■ ■ ■	9/0/3 Room Touch Ist Temperatur	■ ■ ■	9/0/4 Room Touch Störung Ist Temperatur
▲ ■ ↕	457: Störung Ist-Temperatur (Master) - Ausgang	▲ ■ ↕	522: Betriebsmodus (Slave) - Ausgang
■ ■ ■	9/0/4 Room Touch Störung Ist Temperatur	■ ■ ■	9/0/5 Room Touch Betriebsmodus 1Byte
■ ↕	459: Aktueller Sollwert - Ausgang	■ ↕	523: Betriebsmodus Übersteuerung (Master/Slave) - Eingang/Ausg
▲ ■ ↕	460: Betriebsmodus Normal (Master) - Ein-/Ausgang	▲ ■ ↕	530: Ein/Aus Anforderung (Slave) - Ausgang
■ ■ ■	9/0/5 Room Touch Betriebsmodus 1Byte	■ ■ ■	9/0/6 Room Touch EIN/AUS Anforderung
■ ↕	461: Betriebsmodus Übersteuerung (Master/Slave) - Eingang	▲ ■ ↕	531: Sollwertanzeige (Slave) - Eingang/Ausgang
▲ ■ ↕	485: Ein/Aus Anforderung (Master) - Eingang	■ ■ ■	9/0/7 Room Touch Sollwertanzeige
■ ■ ■	9/0/6 Room Touch EIN/AUS Anforderung	▲ ■ ↕	532: Sollwert anfordern (Slave) - Ausgang
▲ ■ ↕	486: Sollwertanzeige (Master) - Ausgang	■ ■ ■	9/0/8 Room Touch Sollwert anfordern
■ ■ ■	9/0/7 Room Touch Sollwertanzeige	▲ ■ ↕	533: Sollwert bestätigen (Slave) - Eingang/Ausgang
▲ ■ ↕	487: Sollwert anfordern (Master) - Eingang	■ ■ ■	9/0/9 Room Touch Sollwert bestätigen
■ ■ ■	9/0/8 Room Touch Sollwert anfordern	▲ ■ ↕	538: Regler-Status HVAC (Slave) - Eingang/Ausgang
▲ ■ ↕	488: Sollwert bestätigen (Master) - Ausgang	■ ■ ■	9/0/10 Room Touch Reglerstatus HVAC
■ ■ ■	9/0/9 Room Touch Sollwert bestätigen		
▲ ■ ↕	494: Regler-Status HVAC (Master) - Ausgang		
■ ■ ■	9/0/10 Room Touch Reglerstatus HVAC		

Produkthandbuch

Weitere Informationen zum RoomTouch finden Sie im Produkthandbuch.

https://www.busch-jaeger.de/files/files_ONLINE/RTU-30-0-11_PH_DE_V2_2CKA001373B5018_BJE.pdf

