

## Kurzanleitung

Busch-free@home Wireless

# How-To\_

### **Beschreibung:**

Was ist zu beachten bei der Nutzung der Wireless Komponenten? Wie melde ich die Geräte an? Was kann ich tun wenn eine Anmeldung nicht klappt?



# Busch-free@home wireless

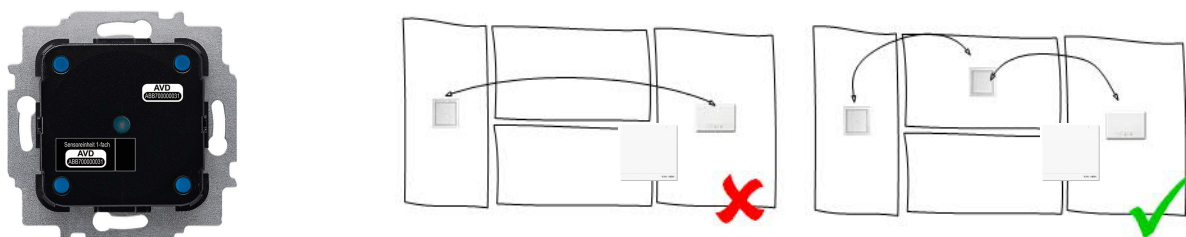
## Einleitung:

Neben der drahtgebundenen Vernetzung von Sensoren und Aktoren gibt es die Möglichkeit der Wireless-Vernetzung. Beide Übertragungswege können getrennt oder auch kombiniert genutzt werden.

Die komplette Wireless-Vernetzung bietet sich im Sanierungsfall an, bei dem keine Leitungen gezogen werden sollen. Eine Kombination der Übertragungswege bietet sich z.B. bei Anbauten an. Hier kann im Bestand die Wireless-Vernetzung genutzt werden, während sich im Anbau die drahtgebundene Installation anbietet.

## Geräte:

Die Wireless-Sensoren und Sensor-/Aktor-Kombinationen können an den blauen Wippenpunkte einfach von den Drahtgebundenen (graue Punkte) unterschieden werden.



## Mesh-Netzwerk:

Die Wireless-Geräte bilden nach der Anmeldung an den System Access Point automatisch ein Mesh-Netzwerk. Die Geräte sind direkt auch Repeater und Telegramme werden bei Übertragungsproblemen über andere Geräte umgeleitet. Je mehr Teilnehmer ein Netzwerk besitzt desto stabiler die Übertragung. Drahtgebundene Geräte besitzen keine Wirelessfunktion und können nicht als Repeater genutzt werden!

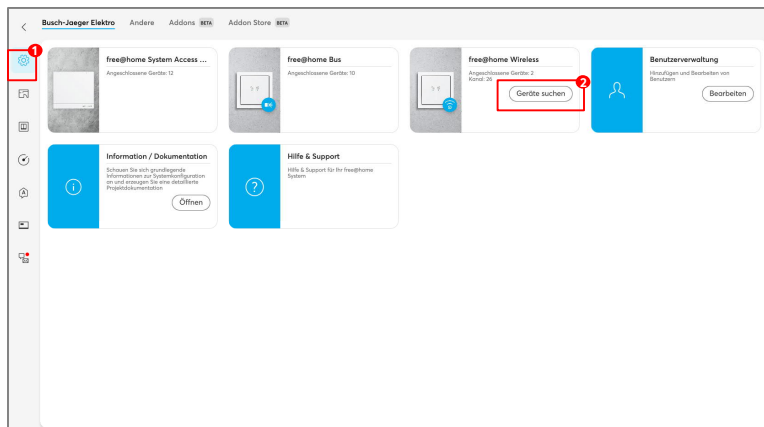
## System Access Point:

Der System Access Point sollte zentriert im Netzwerk platziert werden um eine möglichst gute und schnelle Übermittlung von zentralen Telegrammen zu den Teilnehmer sicher zu stellen. Ist der Montageort, z.B. durch Metallteile abgeschirmt, ist der Empfang über die externe Antenne 6200 AP/1-WL zu optimieren.

# Busch-free@home wireless

## Anlernen:

Drahtgebundene Sensoren und Aktoren werden automatisch vom System Access Point erkannt. Damit Wireless-Sensoren und Aktoren genutzt werden können müssen diese zuerst an den System Access Point angelernt werden:



1. Im Bereich „free@home Konfiguration“ die Suche nach Wireless-Geräten starten

**Wireless Geräte suchen**

Neue Geräte können bis zu 30 Minuten nach dem Einschalten mit dem System Access Point verbunden werden. Wenn Sie bereits eingeschaltete Geräte einlesen möchten, müssen Sie diese vorher einmal kurz ausschalten.

Wenn alle Geräte bereit sind, drücken Sie den "Suchen" Button. Der System Access Point wird dann für die nächsten 10 Minuten nach neuen Geräten suchen. Diese Zeit wird automatisch verlängert, solange neue Geräte gefunden und eingebunden werden können.

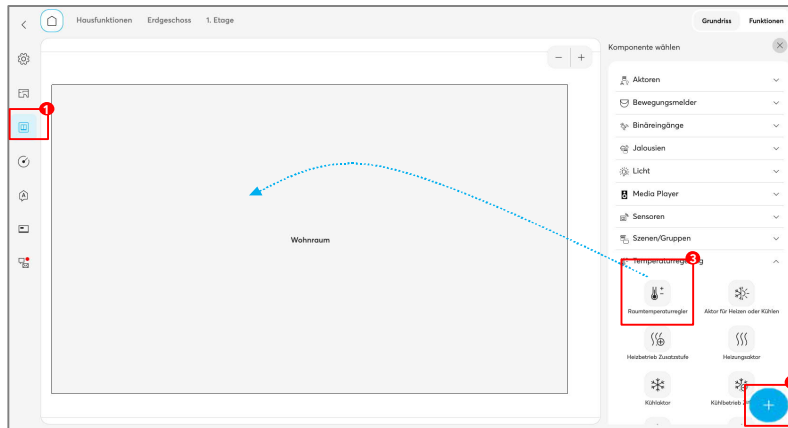
**Suche**

2. Die Suche unter Beachtung des Hinweises „Starten“. Da die Geräte ab Werk auf unterschiedlichen Kanälen vorprogrammiert sind, kann die Suche mehrere Minuten dauern!



3. Gefundene Geräte werden in Menüpunkt „free@home Wireless“ angezeigt

# Busch-free@home wireless



4. Erkannte Geräte werden kurz darauf wie drahtgebundene Geräte für die Verortung in den Grundriss und zur Parametrierung angeboten

## Reset:

Wird ein Gerät nicht erkannt, hilft ein erneuter Start der Gerätesuche und/oder auch der Reset des Wireless-Gerätes:



1. Sensor unten links gerückt halten

2. LEDs fangen an „langsam“ zu blinken - Weiter gedrückt halten!

3. LEDs fangen an „schnell“ zu blinken - Weiter gedrückt halten!

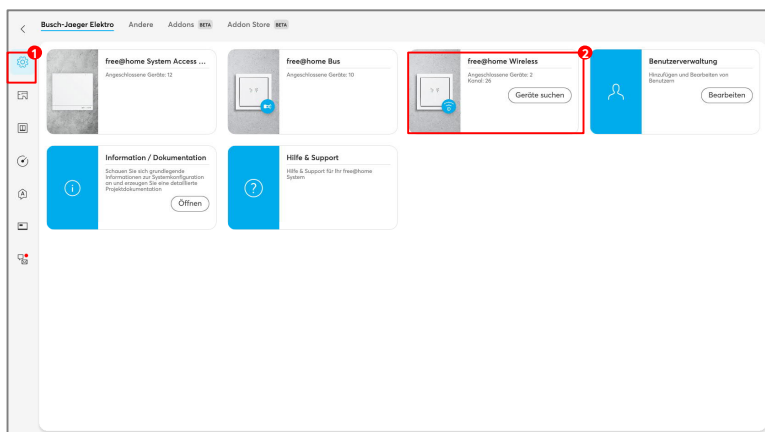
4. LEDs gehen aus - Sensor loslassen

5. Reset durch 2 Stk. kurze Tastendrücke abschließen

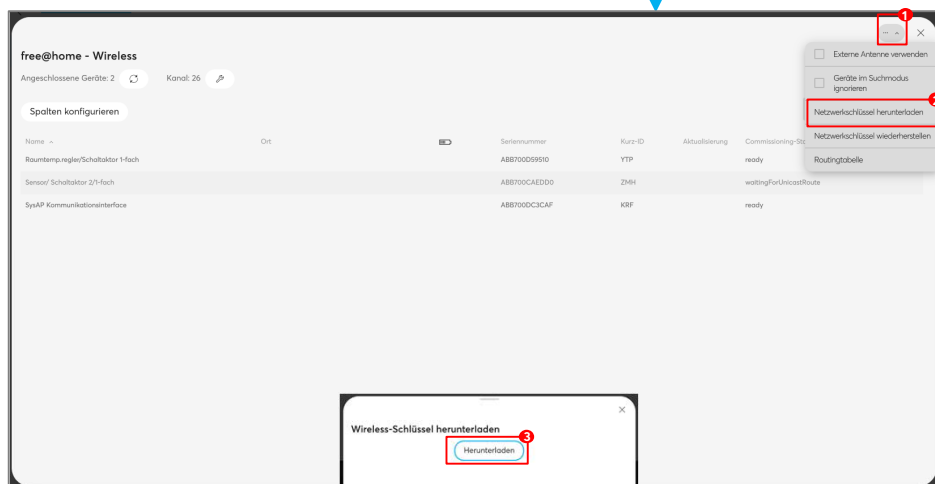
# Busch-free@home wireless

## Netzwerkschlüssel:

Jedes Busch-free@home Netzwerk hat seinen individuellen Netzwerkschlüssel der die Vernetzung verschlüsselt und vor unbefugtem Zugriff schützt. Dieser Schlüssel sollte auf einem physikalischen Laufwerk gesichert und sicher aufbewahrt werden. Über den Schlüssel können später z.B. neue System-Access-Points einem Netzwerk hinzugefügt werden. Ohne diesen Schlüssel kann ein neuer System Access Point keine Verbindung zu den Wireless Geräte aufnehmen!



1. Im Bereich „free@home Konfiguration“ auf die Kachel free@home Wireless gehen



2. Im Drop-Down-Menü den Netzwerkschlüssel herunterladen. Der Schlüssel wird bei Windows-Rechnern als Datei im Ordner „Downloads“ abgelegt