

Kurzanleitung
Busch-Rauchalarm®
Busch-Wärmealarm
Busch-CO Alarm
Anbindung an Busch-free@home®

How-To_

Beschreibung:
Wie lassen sich Rauchwarnmelder,
Wärmemelder und CO-Melder für noch
mehr Sicherheit an Busch-free@home
anbinden und nutzen?



Busch-free@home® / Busch-Rauchalarm®

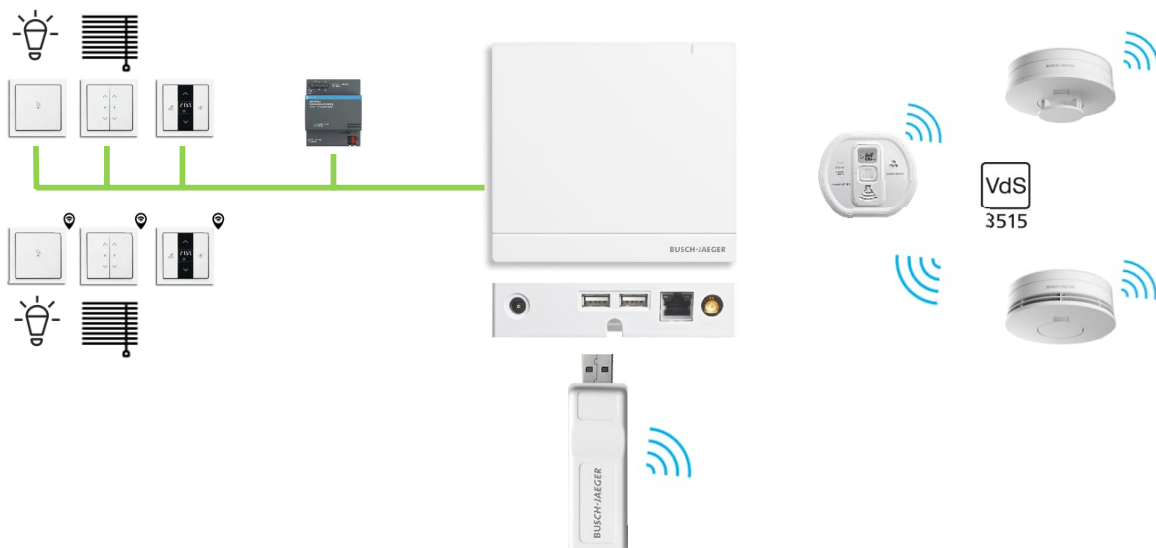
Einleitung:

Mit Hilfe des Busch-free@home® Alarm-Stick können bis zu 20 Stk. vernetzbare Rauchwarn-, Wärme- und Kohlenmonoxid (CO)-Melder ProfessionalLINE ausgestattet mit einem Funkmodul an eine Busch-free@home® Anlage angebunden werden. Der Alarm-Stick wird dabei per USB mit dem System Access Point (ab Version SAP/S.13) verbunden und mit den Melder per Funk vernetzt. Die Melder bauen dabei parallel ein eigenes Netzwerk nach VdS 3515 auf und funktionieren auch autark.

Die Anbindung der Melder kann dafür genutzt werden, um im Alarmfall Szenen zu aktivieren. Bei Rauchalarm kann beispielsweise die Beleuchtung im Fluchtweg eingeschaltet und Jalousien geöffnet werden. Das bietet noch mehr Schutz und Sicherheit

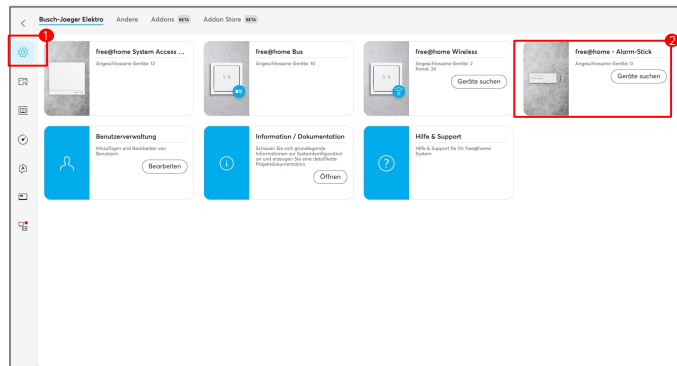
Voraussetzung:

- Verwendung eines System Access Point SAP/S.13
- Alarmstick SAP/A2.11
- Ein eingerichtetes free@home System mit einem Softwarestand Vers. 2.4.0 oder höher
- Rauch-, Wärme-, CO-Melder ProfessionalLINE mit Funkmodul

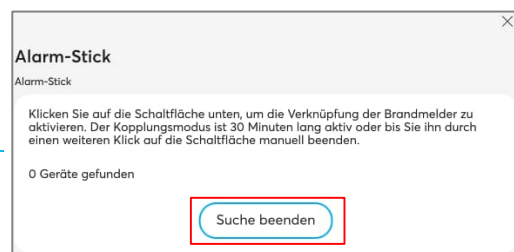
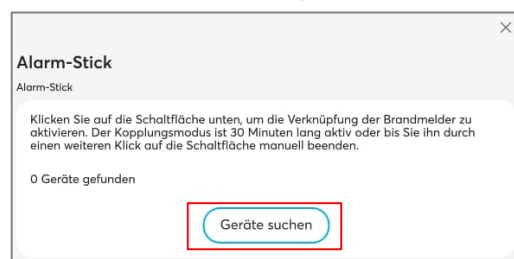


Busch-free@home® / Busch-Rauchalarm®

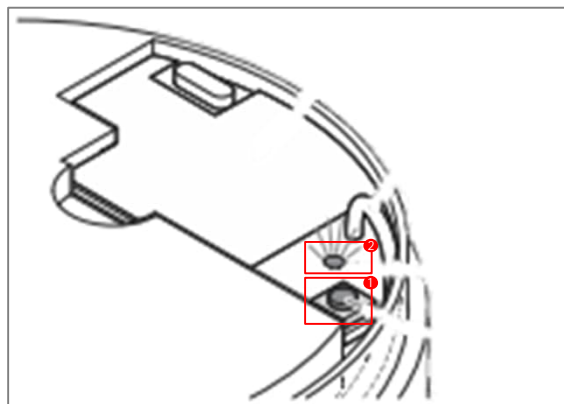
Zunächst muss der Busch-free@home® Alarm-Stick mit dem System Access Point über USB verbunden werden. Bei einem ungünstigen Montageort z.B. in einem Verteiler, sollte der Alarm-Stick über eine USB-Verlängerung nach außen geführt werden.



1. Der free@home Alarm-Stick wird vom System Access Point automatisch erkannt und im Menü „free@home Konfiguration“ ① zur Einrichtung/Suche ② angeboten. Die Suche neuer Melder kann über „Geräte suche“ eingeleitet werden



2. Die Suche wird über „Geräte suchen“ gestartet und ist danach für 30min aktiv. Die Suche kann an der gleichen Stelle auch jederzeit wieder gestoppt werden.



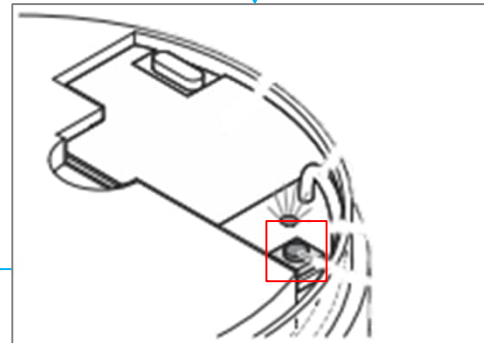
3. Codierknopf ① des eingesetzten Funkmoduls im Alarm-Melder drücken und gedrückt halten, bis die LED ② auf dem Funkmodul rot (bei Funkmodul 6828), bzw. blau (bei Funkmodul 6828/12) aufleuchtet.

Sobald sie aufleuchtet, den Codierknopf ① loslassen. Die LED blinkt anschließend mehrmals schnell hintereinander. Der Melder befindet sich jetzt für 30min. im Codiermodus.

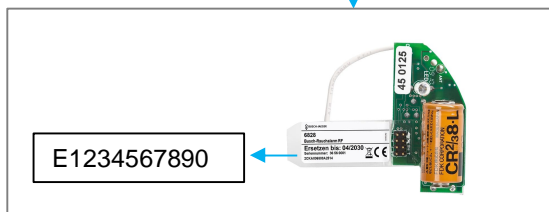
Busch-free@home® / Busch-Rauchalarm®



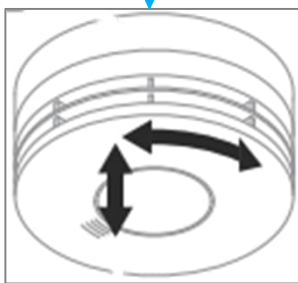
4. Alle übrigen installierten Melder ebenfalls über das montierte Funkmodul in den Codiermodus versetzen. Alle Melder die sich im Codiermodus und in Reichweite befinden, vernetzen sich nun automatisch miteinander



5. Wenn alle Melder vernetzt wurden, den Codiermodus der Melder durch kurzes drücken der Codiertaste beenden..



6. Notieren Sie zur späteren Identifizierung die E-Nummer auf der Lasche des Funkmoduls (Exxxxxx) und den dazugehörigen Montageort



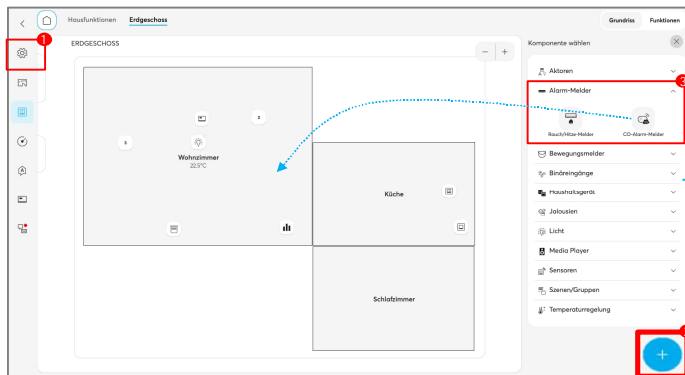
7. Melder in die Montageplatte einsetzen und mit der Inbetriebnahme in der Konfigurationsoberfläche von free@home fortsetzen.



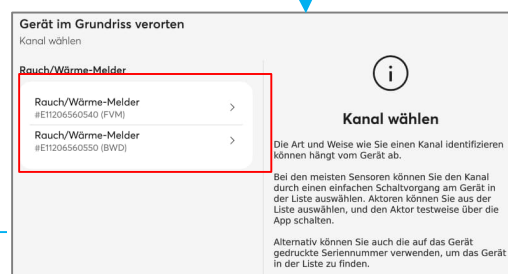
8. Die Gefundenen Melder werden in der Suche angezeigt. Die Suche kann danach manuell beendet werden oder endet nach max. 30min.
Die grundsätzliche Kopplung der Melder an das free@home System ist damit abgeschlossen

Busch-free@home® / Busch-Rauchalarm®

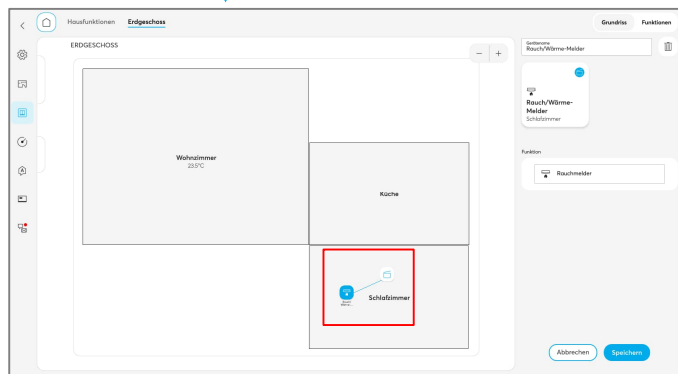
Nach erfolgreicher Kopplung der Alarm-Melder am Alarm-Stick/free@home-Anlage können diese nun im Grundriss werden



9. Alarm-Melder (Rauch/Hitze oder CO-Alarm) in den Grundriss ziehen



10. Es werden die gefundenen Melder mit den entsprechenden „E-Nummern“ angeboten. Auswahl des gewünschten Melder (vgl. Pkt. 6) und Platzierung im Grundriss

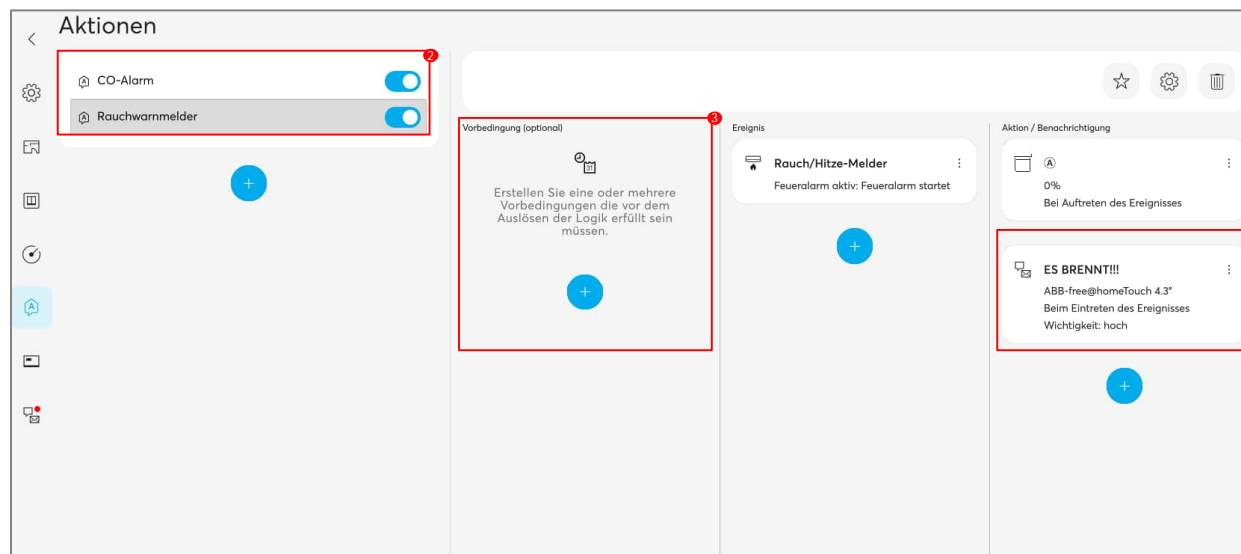


11. Die platzierten Melder können einzeln oder in Gruppen z.B. mit Szenen verbunden werden, die im Alarmfall gestartet werden sollen. Beispielsweise zum Öffnen der Jalousien und aktivieren der Beleuchtung im Fluchtweg

Busch-free@home® / Busch-Rauchalarm®

Rauchwarn-, Wärme- und CO-Melder können auch in Aktionen eingebunden werden. Zusätzliche Vorteile und Möglichkeiten sind hier:

- Benachrichtigung auf eine Display (wenn vorhanden) ①
- Berichtigung per Mail oder push-Nachricht (Voraussetzung: Registrierung bei my.BUSCH-JAEGER) ①
- Differenzieren on CO- oder Rauchalarm ②
- Differenzierung der Aktion(en) (z.B. am Tag anders in der Nacht) ③



Über die Parameter einer Aktionen können mehrere Aktionen und Benachrichtigungen ausgelöst werden sowie Verzögerungen definiert werden um Fehlalarme zu vermeiden.

Tipp: Legen Sie auch sich eine Szene/Aktion an, die Sie *nach* einem Alarm auslösen können um z.B. das Licht wieder auszuschalten oder Jalousien in eine Grundposition zu fahren.