

Betriebsanleitung Busch-AudioWorld®

Zentrale 8202 U Busch-AudioWorld®



1	Sicherheit.....	3
2	Bestimmungsgemäßer Gebrauch	3
2.1	Umwelt.....	3
3	Bedienung.....	4
3.1	Tastenbelegung	4
3.1.1	Menü-Navigation.....	5
3.2	Übersicht der Menüstruktur.....	6
3.2.1	Funktionen der Menütasten	6
3.3	Gerät einstellen.....	7
3.3.1	Sprache auswählen.....	7
3.4	Menü SENDER	8
3.4.1	Sender wechsel	8
3.4.2	Gespeicherten Sender ändern	8
3.4.3	Sender löschen	8
3.4.4	Speicherplatz des Radiosenders bestimmen	8
3.5	Menü KANAL II	9
3.6	Menü VERSION.....	9
3.7	Menü BEENDEN.....	9
4	Technische Daten.....	10
5	Aufbau und Funktion.....	11
5.1	Funktions- und Ausstattungsmerkmale	11
5.2	Kombinationsmöglichkeiten	12
6	Montage und elektrischer Anschluss	13
6.1	Montage.....	13
6.2	Anforderungen an den Installateur	13
6.3	Anschluss.....	14
7	Montage / Installation.....	15
7.1	Anforderungen an den Installateur	15
7.2	Allgemeine Montagehinweise	15
8	Reinigung.....	16

1 Sicherheit



Warnung

Elektrische Spannung !

Lebensgefahr und Brandgefahr durch elektrische Spannung in Höhe von 230 V.

- Arbeiten am 230 V-Netz dürfen nur durch Elektrofachpersonal ausgeführt werden!
- Vor Montage / Demontage Netzspannung freischalten!

2 Bestimmungsgemäßer Gebrauch

Das Gerät ist Teil des Busch-AudioWorld®-Systems und ausschließlich zu der im Kapitel „Aufbau und Funktion“ erläuterten Verwendung mit den gelieferten und zugelassenen Komponenten bestimmt. Das Gerät darf nur in trockenen Innenräumen installiert werden.

2.1 Umwelt



Denken Sie an den Schutz der Umwelt !

Gebrauchte Elektro- und Elektronikgeräte dürfen nicht zum Hausabfall gegeben werden.

- Das Gerät enthält wertvolle Rohstoffe, die wieder verwendet werden können. Geben Sie das Gerät deshalb an einer entsprechenden Annahmestelle ab.

Alle Verpackungsmaterialien und Geräte sind mit Kennzeichnungen und Prüfsiegeln für die sach- und fachgerechte Entsorgung ausgestattet. Entsorgen Sie Verpackungsmaterial und Elektrogeräte bzw. deren Komponenten immer über die hierzu autorisierten Sammelstellen oder Entsorgungsbetriebe.

Die Produkte entsprechen den gesetzlichen Anforderungen, insbesondere dem Elektro- und Elektronikgerätegesetz und der REACH-Verordnung.

(EU-Richtlinie 2002/96/EG WEEE und 2002/95/EG RoHS)

(EU-REACH-Verordnung und Gesetz zur Durchführung der Verordnung (EG) Nr.1907/2006)

3 Bedienung

3.1 Tastenbelegung

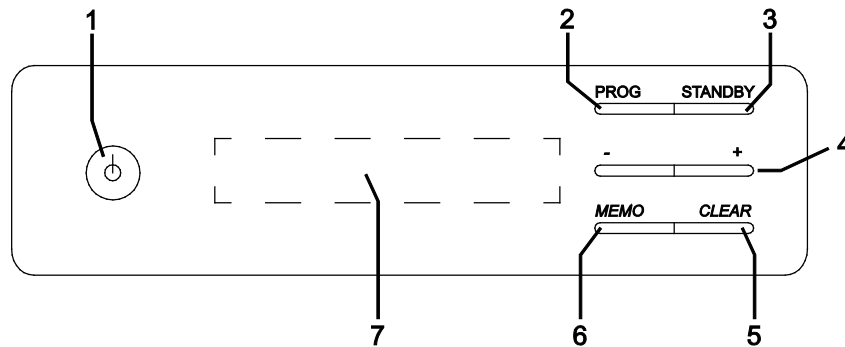


Abb. 1: Vorderseite

Bedienung

Nr.	Funktion
1	EIN / AUS
2	PROG Menütaste / Bestätigung / Senderwechsel
3	STANDBY-Schaltung der Zentrale
4	+/- Menüwechsel / Frequenzänderung
5	CLEAR Senderlöschung
6	MEMO Senderspeicherung
7	Display

PROG

Benutzen Sie die Taste „PROG“, um die Sender zu wechseln, um eine Einstellung zu bestätigen oder im Menü einen Menüpunkt auszuwählen.

STANDBY

Mit dem Betätigen der Taste „STANDBY“ wird das komplette System in den Ruhezustand versetzt. Bei erneutem Betätigen der Taste „STANDBY“ schaltet sich der RDS-Tuner wieder ein. Das Gerät zeigt den zuletzt gehörten Radiosender an. Der Verstärker-Einsatz muss erneut eingeschaltet werden, damit das Radio-Signal zu hören ist.

MEMO

Mit dem Drücken der Taste „MEMO“ wird der eingeschaltete Sender gespeichert. Nach erneutem Einschalten wird der Sender aufgerufen.

CLEAR

Mit der Taste „CLEAR“ können Sie einen ausgewählten Sender löschen.

3.1.1 Menü-Navigation

Die Menü-Navigation beschreibt die generellen Möglichkeiten in einem Menüpunkt und die Reaktion des Gerätes.



Hinweis

Ist ein Menüpunkt zu lang, läuft er durch das Display.

Funktion nicht relevant

Wenn eine Menüebene und Ihre Einstellmöglichkeiten für Sie nicht relevant sind, können Sie durch Drücken der Tasten „Plus / Minus“ zu einer anderen Menüebene wechseln.

Falsche Menü-Auswahl

Gelangen Sie ungewollt in einen Menüpunkt, drücken Sie die Taste „PLUS / MINUS“ bis der Menüpunkt VERLASSEN oder BEENDEN angezeigt wird und anschließend die Taste „PROG“.

Einstellung bestätigen

Nachdem Sie eine Einstellung vorgenommen und mit der Taste „PROG“ bestätigt haben, wechselt das Menü zum Menüpunkt zurück.

Lautstärke einstellen

Die Lautstärke lässt sich nur über den Verstärker-Einsatz 8211 / 8212 regeln.

Menü einstellen

Die Anzeige des einzustellenden Menüpunktes wird angezeigt.

- Mit der Taste + oder – wechseln Sie die entsprechende Auswahl / Frequenz
- Bestätigen Sie die vorgenommene Auswahl mit der Taste PROG
 - Das Gerät wechselt in das nächste einzustellende Menü.

3.2 Übersicht der Menüstruktur

3.2.1 Funktionen der Menütasten

Das Gerät verfügt über ein Hauptmenü mit einer Unterteilung in Menüebenen und Menüpunkten. Die Menüebenen besitzen einzelne Menüpunkte, in denen Sie die gewünschten Einstellungen vornehmen können.

Menü	Menüebene	Menüpunkt	Einstellungen
	SENDER	Speichern	Speicherung des Senders in einem gewählten Senderplatz
		Löschen	Löschen eines ausgewählten Senders
		Verlassen	Beenden des Menüpunktes
2 / 2	KANAL II	Tuner	Versionsinfo des Tuners
		AUX	Externer Eingang für andere Abspielgeräte
3 / 3	VERSION		Nummer der Geräteversion
4 / 4	BEENDEN		Beendet das Menü

In den folgenden Kapiteln werden diese Menüebenen und Menüpunkte beschrieben.

3.3 Gerät einstellen

3.3.1 Sprache auswählen

Das Menü „Sprache“ wird automatisch bei der ersten Inbetriebnahme angezeigt.
Das Gerät bietet Ihnen mehrere Sprachen zur Auswahl an.

Sprache auswählen

1. Wählen Sie Ihre gewünschte Sprache mit der Taste „PLUS / MINUS“ aus.
2. Bestätigen Sie Ihre Sprache mit der Taste „PROG“.

3.4 Menü SENDER

3.4.1 Sender wechsel

1. Drücken Sie die Taste „PROG“ fortlaufend bis zu Ihrem gewünschten Senderplatz.

3.4.2 Gespeicherten Sender ändern

1. Halten Sie die Taste „PROG“ gedrückt bis sich das Menü öffnet.
Das Display zeigt das Menü „SENDER“ an.
2. Bestätigen Sie das Menü mit der Taste „PROG“.
3. Wählen Sie mit der Taste „PLUS / MINUS“ die Funktion „Speichern“ aus.
4. Bestätigen Sie Ihre Auswahl mit der Taste „PROG“.
5. Stellen Sie Ihre gewünschte Sendefrequenz mit der Taste „PLUS / MINUS“ ein.
6. Bestätigen Sie Ihre Eingabe mit der Taste „PROG“.
7. Wählen Sie nun mit der Taste „PLUS / MINUS“ den „PLATZ“ des Senders.
8. Bestätigen Sie die Auswahl mit der Taste „PROG“.
Das Gerät zeigt „Gespeichert“ an und fragt dann „weitere Sender?“.
9. Wählen Sie mit der Taste „PLUS / MINUS“ „JA“ oder „NEIN“.
10. Bestätigen Sie Ihre Auswahl mit der Taste „PROG“.

3.4.3 Sender löschen

1. Wählen Sie den Sender mit der Taste „PROG“ aus.
2. Drücken Sie die Taste „CLEAR“ für ca. 3 Sekunden.

Der Sender ist gelöscht.

3.4.4 Speicherplatz des Radiosenders bestimmen

Sehen Sie hierzu unter dem Punkt 7. in dem Kapitel 3.4.2 Gespeicherten Sender ändern.

3.5 Menü KANAL II

In diesem Menü können Sie den Ausgabekanal wählen.
Das Gerät bietet Ihnen zwei Möglichkeiten an.

KANAL II	Funktionen / Einstellungen
Tuner	Ausgabe über die Zentrale
AUX	Ausgabe über eine externe Signalausgabe

Funktion wählen

1. Wählen Sie die gewünschte Funktion mit der Taste „PLUS / MINUS“.
2. Bestätigen Sie Ihre Auswahl mit der Taste „PROG“.

3.6 Menü VERSION

Dieses Menü zeigt Ihnen die aktuell verwendete Softwareversion des Gerätes an.

1. Drücken Sie dazu die Taste „PROG“.
Das Gerät zeigt Ihnen die Softwareversion an.
2. Drücken Sie die Taste „PROG“ erneut. Das Display zeigt „BEENDEN“ an!
3. Drücken Sie die Taste "PROG", um das Menü zu beenden.

Das Gerät zeigt die aktuelle Frequenz des gewählten Radiosenders an.

3.7 Menü BEENDEN

Mit dem Menüpunkt „BEENDEN“ beenden Sie das Menü.

1. Erscheint im Display „BEENDEN“, bestätigen Sie mit der Taste „PROG“ das Beenden des Menüs.

4 Technische Daten

Gerät nicht auf geerdete Oberflächen stellen!



Hinweise

Durch kurzes Aus- bzw. Wiedereinschalten kann eine kurzfristige Überlast behoben werden. Bei dauerhafter Überlast muss ein zusätzliches Netzteil (Art.Nr. 8209-101) in das System eingefügt werden.

Bezeichnung	Wert
Betriebsspannung:	230 V AC \pm 10 %, 50 / 60 Hz
Ausgangsspannung:	15 V AC
Verlustleistung Standby:	< 500 mW
Nennstrom max:	1,2 A / SELV
Schutzart:	IP 20
Temperaturbereich:	5 °C ... 40 °C
Maße (HxBxT):	53 x 203 x 201 mm
Frequenz:	87,5 ... 108,0 MHz
Eingangsempfindlichkeit:	1 V _{SS} , Chinch-Anschluss

5 Aufbau und Funktion

Die Zentraleinheit mit RDS-Tuner ist das Ausgangsgerät für die Steuerung von Mehrraum-Beschallungen. Das Gerät ist ein Tischgerät, was mit anderen Komponenten beliebig kombiniert werden kann. Es dient als Spannungsversorgung.

Für den optimalen Einsatz und einer optimalen Funktion sind mehrere Komponenten erforderlich (siehe Kombinationsmöglichkeiten).



Hinweis

Ein Signal kann nur über einen angeschlossenen Verstärker-Einsatz (z. B.: 8211 / 8212) und über ein Lautsprecher-Einsatz (z. B.: 8222) erfolgen.

Zur Sprachübertragung

Für reine Sprachdurchsagen dienen die Intercom-Verstärker-Einsätze. Diese sind für gezielte Sprachdurchsagen in vordefinierte Räume zuständig.

Der Musikeinsatz

Der RDS-Tuner bietet einen Audioeingang, sodass eine Radiofrequenz empfangen werden kann.

Externes Abspielgerät

Für spezielle Musikwünsche kann ein externes Gerät über die Busch-iDock-Station angeschlossen werden.



Hinweis

Die Busch-iDock-Station ist nicht im Lieferumfang enthalten und muss extra bestellt werden.

Sämtliche Komponenten sind miteinander sowie mit weiteren Geräten kombinierbar und für fast alle Busch-Jaeger Schalterprogramme geeignet.

5.1 Funktions- und Ausstattungsmerkmale

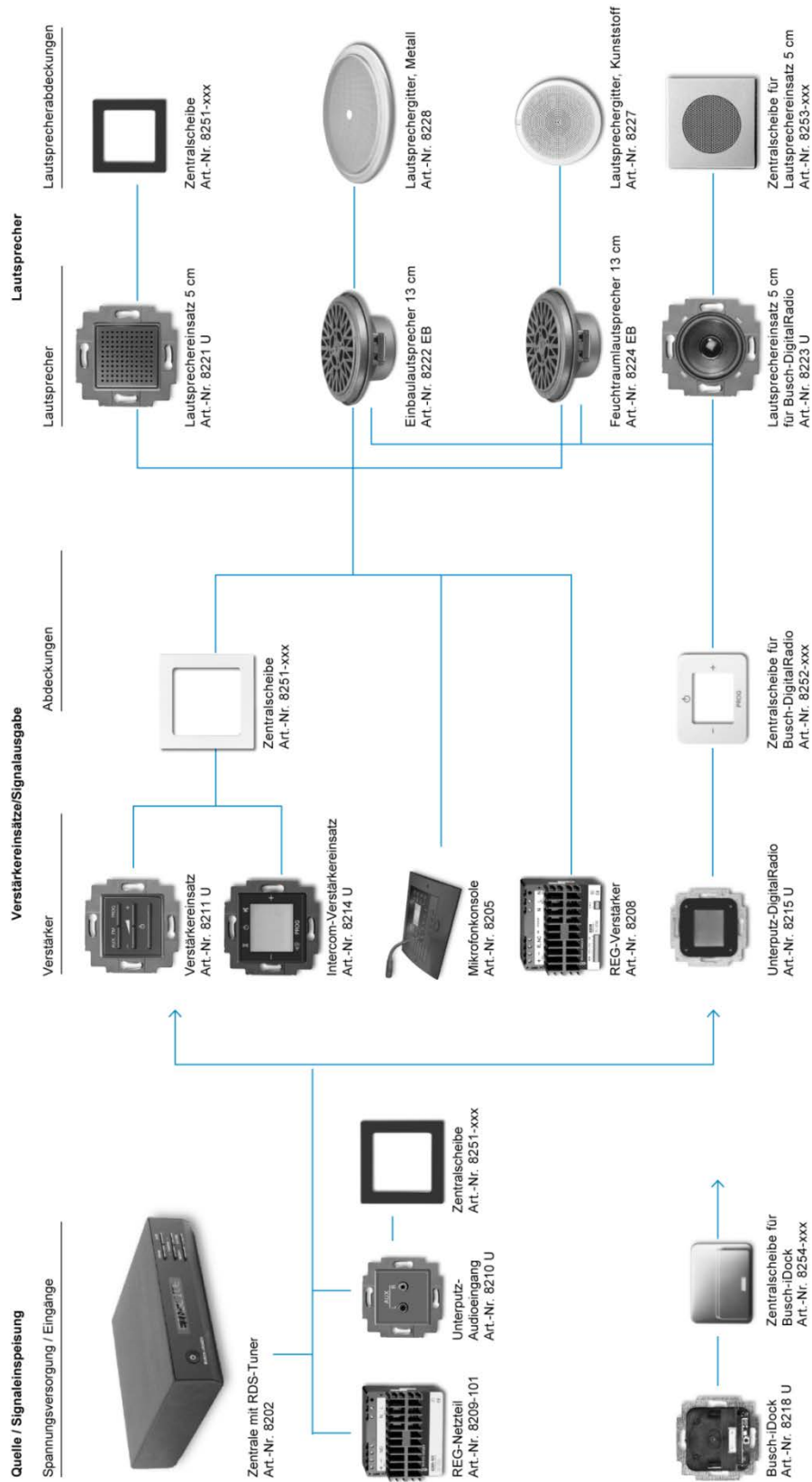
- Anschluss für 2 externe Quellen, wie z.B. MP3-Player, davon 1 Quelle umstellbar auf integrierten Tuner
- Speicher für bis zu 8 Radiosender
- Integriertem RDS-Tuner
- Zentrale Schaltung aller Wiedergabegeräte
- Zentrale Uhr
- Intercom-Management-Funktion



Hinweis

Die Intercom-Management-Funktion ist für eine Sprechanlage definiert. Mit dieser Funktion lassen sich Durchsagen steuern.

5.2 Kombinationsmöglichkeiten



6 Montage und elektrischer Anschluss

6.1 Montage



Warnung

Elektrische Spannung !

Lebensgefahr durch elektrische Spannung in Höhe von 230 V bei Kurzschluss auf der Niederspannungsleitung.

- Niederspannungs- und 230 V-Leitungen dürfen nicht gemeinsam in einer UP-Dose verlegt werden!

6.2 Anforderungen an den Installateur



Warnung

Elektrische Spannung !

Installieren Sie die Geräte nur, wenn Sie über die notwendigen elektrotechnischen Kenntnisse und Erfahrungen verfügen.

- Durch unsachgemäße Installation gefährden Sie Ihr eigenes Leben und das der Nutzer der elektrischen Anlage.
- Durch unsachgemäße Installation können schwere Sachschäden, z. B. Brand, entstehen.

Notwendige Fachkenntnisse und Bedingungen für die Installation sind mindestens:

- Wenden Sie die „Fünf Sicherheitsregeln“ an (DIN VDE 0105, EN 50110):
 1. Freischalten;
 2. gegen Wiedereinschalten sichern;
 3. Spannungsfreiheit feststellen;
 4. Erden und Kurzschließen;
 5. Benachbarte, unter Spannung stehende Teile abdecken oder abschränken.
- Verwenden Sie die geeignete persönliche Schutzausrüstung.
- Verwenden Sie nur geeignete Werkzeuge und Messgeräte.
- Prüfen Sie die Art des Spannungsversorgungsnetzes (TN-System, IT-System, TT-System), um die daraus folgenden Anschlussbedingungen (klassische Nullung, Schutzerdung, erforderliche Zusatzmaßnahmen etc.) sicherzustellen.

6.3 Anschluss

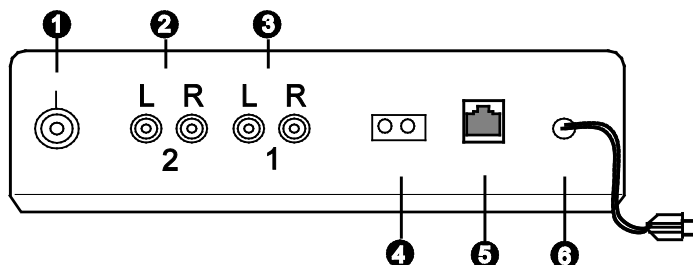


Abb. 2: Rückseite

Anschlüsse

Nr.	Funktion
1	Antennenanschluss: für IEC-Antennenstecker
2	AUX 2: Cinch-Anschluss für externe Geräte wie CD-Player etc.
3	AUX 1: Cinch-Anschluss für externe Geräte wie CD-Player etc.
4	Potenzialfreier Nebenstelleneingang: für zentrale STANDBY-Schaltung
5	Audiobus: RJ 45 Anschlusskabel (wird mitgeliefert, ca. 3 m)
6	Netzanschluss 230 V: mit Anschlusskabel

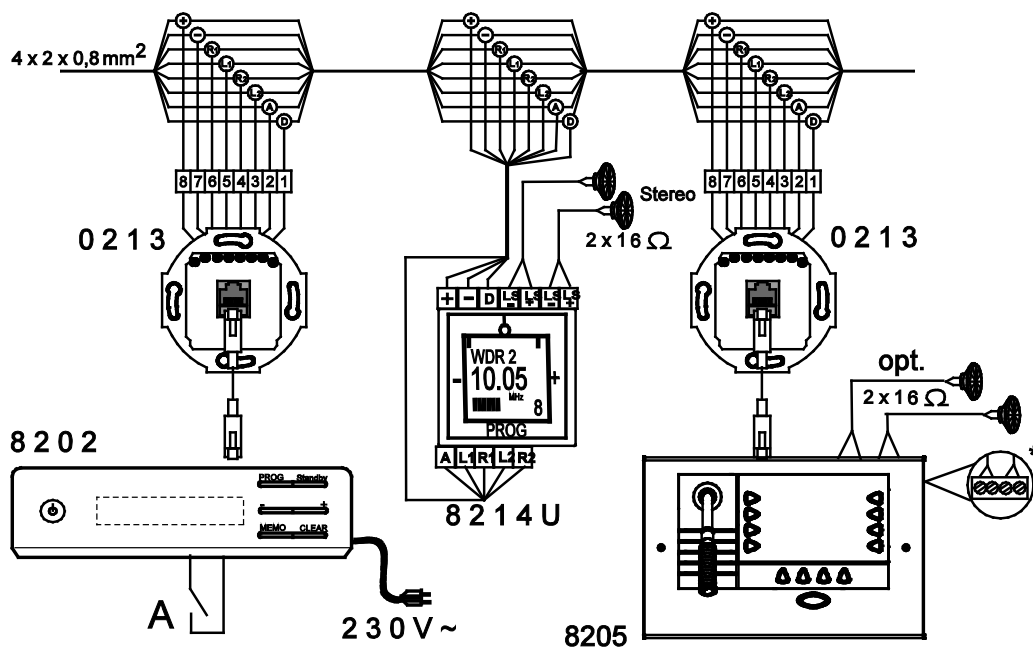


Abb. 3: Systemdarstellung für Selektivruf

Nr.	Funktion
A	Apotenzialfreier Kontakt (Schalter/Taster) * = bei Anschluss „Externer Lautsprecher“ wird der eingebaute Lautsprecher abgeschaltet

7 Montage / Installation



Warnung

Elektrische Spannung !

Lebensgefahr durch elektrische Spannung in Höhe von 230 V bei Kurzschluss auf der Niederspannungsleitung.

- Niederspannungs- und 230 V-Leitungen dürfen nicht gemeinsam in einer UP-Dose verlegt werden!

7.1 Anforderungen an den Installateur



Warnung

Elektrische Spannung !

Installieren Sie die Geräte nur, wenn Sie über die notwendigen elektrotechnischen Kenntnisse und Erfahrungen verfügen.

- Durch unsachgemäße Installation gefährden Sie Ihr eigenes Leben und das der Nutzer der elektrischen Anlage.
- Durch unsachgemäße Installation können schwere Sachschäden, z. B. Brand, entstehen.

Notwendige Fachkenntnisse und Bedingungen für die Installation sind mindestens:

- Wenden Sie die „Fünf Sicherheitsregeln“ an (DIN VDE 0105, EN 50110):
 1. Freischalten;
 2. gegen Wiedereinschalten sichern;
 3. Spannungsfreiheit feststellen;
 4. Erden und Kurzschließen;
 5. Benachbarte, unter Spannung stehende Teile abdecken oder abschränken.
- Verwenden Sie die geeignete persönliche Schutzausrüstung.
- Verwenden Sie nur geeignete Werkzeuge und Messgeräte.
- Prüfen Sie die Art des Spannungsversorgungsnetzes (TN-System, IT-System, TT-System), um die daraus folgenden Anschlussbedingungen (klassische Nullung, Schutzerdung, erforderliche Zusatzmaßnahmen etc.) sicherzustellen.

Der UP-Einsatz darf nur in UP-Gerätedosen nach DIN 49073-1, Teil 1 oder geeigneten Aufputzgehäusen montiert werden.

7.2 Allgemeine Montagehinweise

- Terminieren Sie alle Zweige des Leitungsnetzes über ein angeschlossenes Busgerät (z. B. Innenstation, Außenstation, Systemgerät).
- Montieren Sie die Systemzentrale nicht unmittelbar neben Klingeltransformatoren und anderen geschalteten Spannungsversorgungen (Vermeidung von Interferenzen).
- Verlegen Sie die Leitungen des Systembusses nicht zusammen mit 230 V-Leitungen.
- Nutzen Sie nicht gemeinsame Kabel für die Anschlussleitungen von Türöffnern und Leitungen des Systembusses.
- Vermeiden Sie Übergänge zwischen verschiedenen Kabeltypen.
- Verwenden Sie in einem vier- oder mehradrigen Kabel nur zwei Adern für den Systembus.
- Verlegen Sie beim Durchschleifen nie den ankommenden und abgehenden Systembus innerhalb eines Kabels.
- Verlegen Sie nie den Innen- und Außen-Systembus innerhalb eines Kabels.

8 Reinigung

Verschmutzte Geräte können mit einem trockenen Tuch gereinigt werden. Reicht dies nicht aus, kann ein mit Seifenlösung leicht angefeuchtetes Tuch benutzt werden. Auf keinen Fall dürfen ätzende Mittel oder Lösungsmittel verwendet werden.

Ein Unternehmen der ABB-Gruppe

Busch-Jaeger Elektro GmbH

Postfach
58505 Lüdenscheid

Freisenbergstraße 2
58513 Lüdenscheid
Deutschland

www.BUSCH-JAEGER.de

info.bje@de.abb.com

Zentraler Vertriebsservice:

Tel.: +49 2351 956-1600

Fax: +49 2351 956-1700

Hinweis

Technische Änderungen sowie
Inhaltsänderungen dieses Dokuments behalten
wir uns jederzeit ohne Vorankündigung vor.

Bei Bestellungen gelten die vereinbarten
detaillierten Angaben. ABB übernimmt keinerlei
Verantwortung für eventuelle Fehler oder
Unvollständigkeiten in diesem Dokument.

Wir behalten uns alle Rechte an diesem
Dokument und den darin enthaltenen Themen
und Abbildungen vor. Vervielfältigung,
Bekanntgabe an Dritte oder Verwendung des
Inhaltes, auch auszugsweise, ist ohne vorherige
schriftliche Zustimmung durch ABB verboten.

Copyright© 2012 Busch-Jaeger Elektro GmbH

Alle Rechte vorbehalten