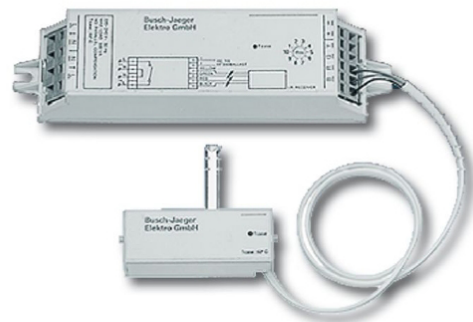


Betriebsanleitung Busch-Ferncontrol® IR

Busch-Ferncontrol® IR
IR-Dimmer 6045-500
IR-Einbauempfänger
6045 E-101-500



1	Sicherheit.....	3
2	Bestimmungsgemäßer Gebrauch	3
3	Umwelt.....	3
4	Bedienung.....	4
5	Technische Daten.....	4
6	Aufbau und Funktion.....	5
6.1	Funktions- und Ausstattungsmerkmale.....	5
6.2	Kombinationsmöglichkeiten	6
7	Montage und elektrischer Anschluss	7
7.1	Anforderungen an den Installateur.....	7
7.2	Montage.....	7
8	Anschluss.....	10
9	Inbetriebnahme	10
9.1	Adressierung.....	10
10	Störungsbeseitigung	11

1 Sicherheit



Warnung

Elektrische Spannung !

Lebensgefahr und Brandgefahr durch elektrische Spannung in Höhe von 230 V.

- Arbeiten am 230 V-Netz dürfen nur durch Elektrofachpersonal ausgeführt werden!
- Vor Montage / Demontage Netzspannung freischalten!

2 Bestimmungsgemäßer Gebrauch

Das Gerät ist ausschließlich für den im Kapitel „Aufbau und Funktion“ erläuterten Gebrauch mit den gelieferten und zugelassenen Komponenten bestimmt.

3 Umwelt



Denken Sie an den Schutz der Umwelt !

Gebrauchte Elektro- und Elektronikgeräte dürfen nicht zum Hausabfall gegeben werden.

- Das Gerät enthält wertvolle Rohstoffe, die wieder verwendet werden können. Geben Sie das Gerät deshalb an einer entsprechenden Annahmestelle ab.

Alle Verpackungsmaterialien und Geräte sind mit Kennzeichnungen und Prüfsiegeln für die sach- und fachgerechte Entsorgung ausgestattet. Entsorgen Sie Verpackungsmaterial und Elektrogeräte bzw. deren Komponenten immer über die hierzu autorisierten Sammelstellen oder Entsorgungsbetriebe.

Die Produkte entsprechen den gesetzlichen Anforderungen, insbesondere dem Elektro- und Elektronikgerätegesetz und der REACH-Verordnung.

(EU-Richtlinie 2002/96/EG WEEE und 2002/95/EG RoHS)

(EU-REACH-Verordnung und Gesetz zur Durchführung der Verordnung (EG) Nr.1907/2006)

4 Bedienung

Der Empfänger kann nur in Verbindung mit einem Infrarot-Hand- bzw. Wandsender bedient werden. Dabei sind alle Infrarot-Funktionen (kurz IR-Funktionen) verfügbar:

- EIN-Schalten
- AUS-Schalten
- HELLER-Stellen
- DUNKLER-Stellen
- MEMO-Speicher
- ALLES AUS



Hinweis zu den Dimmfunktionen

Die Funktionen des Steuergerätes können ausschließlich in Verbindung mit Leuchtstofflampen mit EVG (1 ... 10 V-Steureingang) genutzt werden.


Über die Ausführung der oben genannten Funktionen geben die zugehörigen Betriebsanleitungen des IR-Hand- bzw. Wandsenders Auskunft.

5 Technische Daten

Allgemein	
Nennspannung	230 V AC ±10 %, 50 Hz
Nennleistung	500 W / VA Leuchtstofflampen allgemein; keine Parallelkompensation
Steuerstrom	50 mA
Stellzeit	ca. 5 s von der Grundhelligkeit auf die maximale Helligkeit
Funkentstörung	EN 55015
Sicherung	extern ergänzen (primärseitig) Type T 3,15 H
MEMO-Speicherung	bei Netzausfall > 8 Std.
Umgebungstemperaturbereich	0 ... 60 °C
Lichtleitstab	18 mm; 75°-Konus
IR-Empfangsbereich	ca. 15 m (0°-Linie); siehe Abb. 4

6 Aufbau und Funktion

Das Gerät ermöglicht die Ansteuerung der folgenden Lastart:

	Vorschaltgeräte für Leuchtstofflampen
---	---------------------------------------

6.1 Funktions- und Ausstattungsmerkmale








IR-Dimmer (Steuergerät)

- Für den Einbau in Leuchtstofflampen
- Zum Steuern elektronischer Vorschaltgeräte für Leuchtstofflampen mit Steuerausgang 1 ... 10 V DC
- Bedienung nur über Hand- bzw. Wandsender 6010-... / 6020-... / 6021-... möglich

IR-Empfänger

- Zum Ansteuern der Einbaugeräte 6420 EB / 6056 EB
- Mit ca. 0,5 m Zuleitung (Zuleitung nicht verlängerbar)
- Länge des Lichtstabes: 30 mm
- Bedienung nur über Hand- bzw. Wandsender 6010-... / 6020-... / 6021-... möglich

6.2 Kombinationsmöglichkeiten

	 6045	 6045 E-...
 6010-25	X	X
 6020-...	X	X
 6021-...	X	X
 6056 EB		X
 6420 EB		X

7 Montage und elektrischer Anschluss

7.1 Anforderungen an den Installateur



Warnung

Elektrische Spannung !

Installieren Sie die Geräte nur, wenn Sie über die notwendigen elektrotechnischen Kenntnisse und Erfahrungen verfügen.

- Durch unsachgemäße Installation gefährden Sie Ihr eigenes Leben und das der Nutzer der elektrischen Anlage.
- Durch unsachgemäße Installation können schwere Sachschäden, z. B. Brand, entstehen.

Notwendige Fachkenntnisse und Bedingungen für die Installation sind mindestens:

- Wenden Sie die „Fünf Sicherheitsregeln“ an (DIN VDE 0105, EN 50110):
 1. Freischalten;
 2. gegen Wiedereinschalten sichern;
 3. Spannungsfreiheit feststellen;
 4. Erden und Kurzschließen;
 5. Benachbarte, unter Spannung stehende Teile abdecken oder abschränken.
- Verwenden Sie die geeignete persönliche Schutzausrüstung.
- Verwenden Sie nur geeignete Werkzeuge und Messgeräte.
- Prüfen Sie die Art des Spannungsversorgungsnetzes (TN-System, IT-System, TT-System), um die daraus folgenden Anschlussbedingungen (klassische Nullung, Schutzerdung, erforderliche Zusatzmaßnahmen etc.) sicherzustellen.

7.2 Montage



Warnung

Elektrische Spannung !

Lebensgefahr und Brandgefahr durch elektrische Spannung in Höhe von 230 V.

- Arbeiten am 230 V-Netz dürfen nur durch Elektrofachpersonal ausgeführt werden!
- Vor Montage / Demontage Netzspannung freischalten!



Achtung

Geräteschaden durch Spannungsüberhöhung !

Das Schalten von EVG's kann zur Spannungsüberhöhung führen.

- Verwenden Sie das beigegefügte RC-Löschglied, um einen wirksamen Geräteschutz zu gewährleisten; siehe „Elektrischer Anschluss“.
- Verwenden Sie keine parallelkompensierten Leuchtstofflampen.



Hinweise zum Anschluss von EVG's

Beachten Sie aufgrund hoher Einschaltströme bei EVG's folgende Punkte:

- Bei vollelektronischen EVG's (2 x 58 W) ohne zusätzliche Filterdrossel darf nur ein EVG angeschlossen werden.
- Bei EVG's (2 x 58 W) mit zusätzlicher Filterdrossel dürfen maximal vier EVG's angeschlossen werden.

1. Bauen Sie das Steuergerät und den Empfänger in die Leuchtstofflampe ein.

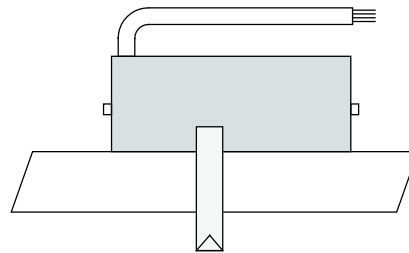


Abb. 1: IR-Empfänger mit Kabel



Hinweis zur Montage des Empfängers

Für eine einwandfreie Funktion (Einhaltung der Empfangscharakteristika; siehe Abb. 4) darf die Helligkeit am Einbauort 200 Lux nicht übersteigen.

- Beachten Sie einen genügend großen Abstand zum Streulicht der Leuchtstofflampe, da dieses Infrarotanteile enthält und damit die Empfangseigenschaften beeinträchtigen kann.
- Das Kabel des IR-Empfängers darf auf keinen Fall beschädigt oder verlängert werden.

Variante 1: IR-Dimmer 6045

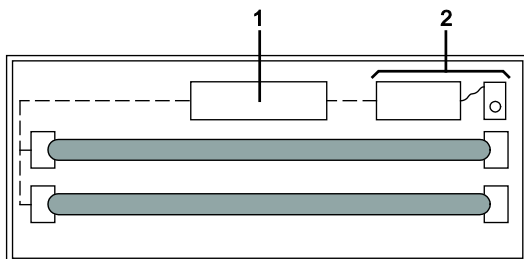


Abb. 2: IR-Dimmer in Leuchtstofflampe

1 EVG (Elektronisches Vorschaltgerät) | 2 IR-Dimmer (Steuergerät) inklusive Empfänger

Variante 2: IR-Einbauempfänger 6045 E-101

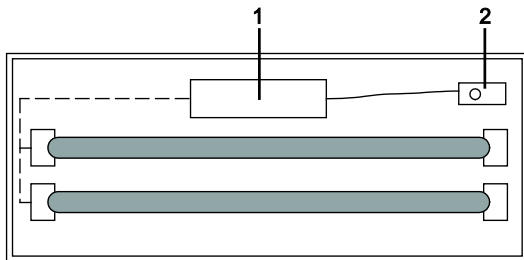


Abb. 3: IR-Einbauempfänger in Leuchtstofflampe
1 Einbaugerät (6420 EB / 6056 EB) | 2 IR-Empfänger

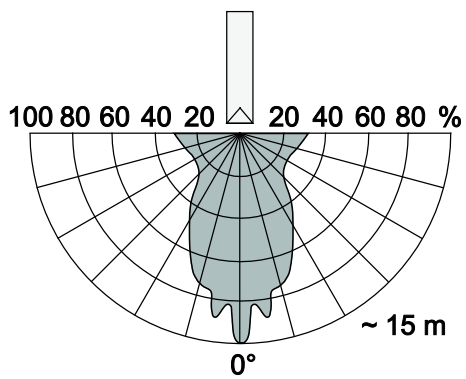


Abb. 4: IR-Empfangsbereich

8 Anschluss

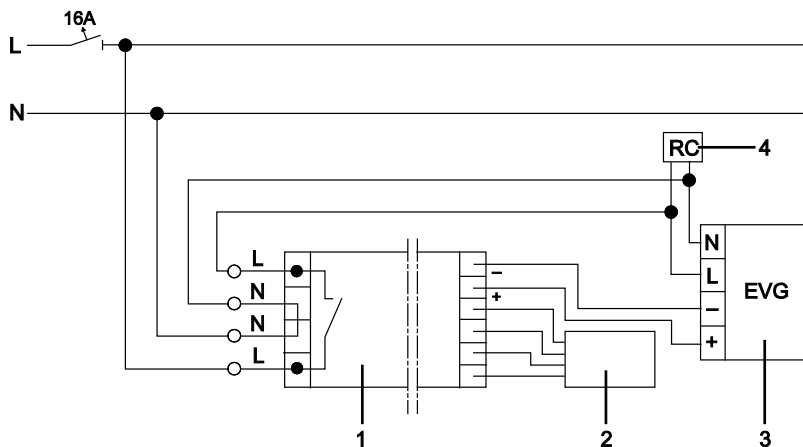


Abb. 5: Schaltbild

1 IR-Dimmer (Steuergerät) | 2 IR-Empfänger | 3 EVG (Elektronisches Vorschaltgerät) | 4 RC-Löschglied

1. Schließen Sie das RC-Löschglied am EVG an.



Achtung

Beeinträchtigung der Funktion !

- Verlegen Sie das Kabel des Empfängers nicht parallel zur Lastleitung.

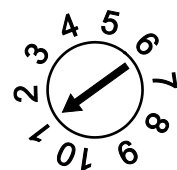
2. Stellen Sie die elektrische Verbindung vom Empfänger zum Steuergerät her.

9 Inbetriebnahme

9.1 Adressierung

Die Adresse des Steuergerätes ist werksseitig auf die Zahl „1“ eingestellt. Eine Änderung der Adresse können Sie über das Adressrad auf der Oberseite des Steuergerätes vornehmen.

1. Stellen Sie die gewünschte Adresse ein.
2. Beachten Sie bei der Adressierung den „IR-Empfangsbereich“, siehe Abb. 4.



10 Störungsbeseitigung

Diagnose	Mögliche Ursache	Störungsbeseitigung
LED aus	Externe Sicherung defekt	Sicherung austauschen
	Starker Infrarot-Fremdlichtanteil	Fremdlichtanteil reduzieren
	Keine Netzspannung	Netzspannung kontrollieren
LED blinkt dauernd	Infrarot-Dauerfremdsignal	Fremdsender suchen und abschalten
LED blinkt nicht bei Sendesignal	Kein Infrarot-Signalempfang	Position des Lichtstabes prüfen und sicherstellen, dass der Lichtstab nicht abgedeckt wird.
	Batterie des IR-Hand- bzw. Wandsenders erschöpft	Batterie austauschen
	IR-Sendebereich überschritten	Abstand zwischen Sender und Empfänger reduzieren.
LED blinkt bei Sendesignal, Empfänger / Verbraucher reagiert nicht	Falsche Adresse am Empfänger	Adressierung korrigieren
	Falscher Adressbereich am Sender	Adressierung korrigieren
	Verbraucher defekt	Verbraucher austauschen.



Hinweis zum Empfang

Der IR-Empfangsbereich kann sich durch Fremdlicht (z. B. Sonnenstrahlung, Beleuchtung) verändern.

Ein Unternehmen der ABB-Gruppe

Busch-Jaeger Elektro GmbH

Postfach
58505 Lüdenscheid

Freisenbergstraße 2
58513 Lüdenscheid
Deutschland

www.BUSCH-JAEGER.de

info.bje@de.abb.com

Zentraler Vertriebsservice:

Tel.: +49 2351 956-1600

Fax: +49 2351 956-1700

Hinweis

Technische Änderungen sowie
Inhaltsänderungen dieses Dokuments behalten
wir uns jederzeit ohne Vorankündigung vor.

Bei Bestellungen gelten die vereinbarten
detaillierten Angaben. ABB übernimmt keinerlei
Verantwortung für eventuelle Fehler oder
Unvollständigkeiten in diesem Dokument.

Wir behalten uns alle Rechte an diesem
Dokument und den darin enthaltenen Themen
und Abbildungen vor. Vervielfältigung,
Bekanntgabe an Dritte oder Verwendung des
Inhaltes, auch auszugsweise, ist ohne vorherige
schriftliche Zustimmung durch ABB verboten.

Copyright© 2012 Busch-Jaeger Elektro GmbH

Alle Rechte vorbehalten