

6815-...-101

DE EN NL



Deutsch

Busch-Komfortschalter®

6815-...-101	Komfortschalter Sensor
--------------	------------------------

GEFAHR
Bei direktem oder indirektem Kontakt mit spannungsführenden Teilen kommt es zu einer gefährlichen Körperdurchströmung. Elektrischer Schock, Verbrennungen oder der Tod können die Folge sein. Bei unsachgemäß ausgeführten Arbeiten an spannungsführenden Teilen besteht Brandgefahr.
- Vor Montage und Demontage Netzspannung freischalten!
- Arbeiten am 110 ... 240 V-Netz nur von Fachpersonal ausführen lassen.

- Montageanleitung sorgfältig lesen und aufbewahren.
- Weitere Benutzerinformationen und Informationen zur Planung unter <http://BUSCH-JAEGER.de> oder durch Scannen des QR-Codes.

Bestimmungsgemäßer Gebrauch

Der Komfortschalter dient zur Schaltung von Beleuchtungsanlagen in Abhängigkeit von Bewegung oder zur manuellen Schaltung. Er ist nur für den Innenbereich von Gebäuden ausgelegt. Die Montage ist nur auf den folgenden Universaleinsätzen möglich:
- 6440/01 U Universal-Relais-Einsatz
- 6440/04 U Universal-e-contact-Einsatz
- 6440/05 U Universal-Slave-Einsatz

Das Gerät ist nicht als Einbruch- oder Überfallmelder geeignet, da die hierfür vorgeschriebene Sabotagesicherheit gemäß VdS-Vorschrift nicht gegeben ist.

Hinweis
Der Komfortschalter ist kein Bewegungs- oder Präsenzmelder. Er dient ausschließlich dem manuellen oder automatischen Schalten von Beleuchtungen.

Technische Daten

Temperaturbereich:	-5 °C ... +45 °C
Schutzart:	IP20
Dämmerungssensor, einstellbar:	5 ... 500 Lux
Ausschaltverzögerung, einstellbar:	1 Min. ... 10 Min.
Erfassungswinkel	170°
- horizontal:	170°
- vertikal:	+/- 5°
Reichweite	5 m
- frontal max.:	5 m
- seitlich max.:	3 m
Montagehöhe:	0,8 m ... 1,2 m
Lagertemperatur:	-20° C ... 70° C

Modulares System

Die Universaleinsätze 6440/01 U [1], 6440/04 U [2] und 6440/05 U [3] lassen sich mit den Aufsätzen Komfortschalter Sensor 6815-...-101 [4] und Präsenzmelder Sensor Universal 6813-xxx-102 [5] beliebig kombinieren. Entsprechend lässt sich die gewünschte Funktion über eine gezielte Kombination gestalten.

Funktion

Die Funktion ist abhängig vom verwendeten Universaleinsatz. Je nach verwendetem Universaleinsatz arbeitet der Komfortschalter [4] in einem der folgenden Modi:
- "Relais"
- Als Master (eine Erweiterung des Erfassungsbereichs ist mit Universal-Slave-Einsätzen möglich).
- "E-contact"
- Als Master (eine Erweiterung des Erfassungsbereichs ist mit Universal-Slave-Einsätzen möglich).
- "Slave"
- Zur Erweiterung des Erfassungsbereichs des Masters.
- In diesem Modus sind die Einstellelemente nicht aktiv.

Erfassungsbereich

Abb. 1: Erfassungsbereich vertikal
Abb. 2: Erfassungsbereich horizontal

Anschluss

Siehe Dokumentation des jeweils verwendeten Universaleinsatzes. Nach Spannungszuschaltung wird das Licht eingeschaltet.

Montage

Den Komfortschalter zusammen mit dem Rahmen auf den Universaleinsatz aufsetzen. Universaleinsatz und Rahmen sind nicht im Lieferumfang enthalten und müssen gesondert bestellt werden.

Einstellung und Bedienung

Hinweis
Die Funktion der Einstellelemente ist abhängig vom verwendeten Universaleinsatz.

Wenn das Gerät z. B. auf dem Slave-Einsatz 6440/05 U aufgesetzt wird, sind die Einstellelemente ohne Funktion. In diesem Fall erfolgt die Steuerung über den Komfortschalter, der auf einem Master-Einsatz aufgesetzt ist (6440/01 U oder 6440/04 U)

- [A] LED und Tastschalter
- Die LED [1] leuchtet immer dann, wenn eine manuelle Bedienung des Tastschalters erwartet wird. Sie wird in Abhängigkeit von der Umgebungshelligkeit gedimmt.
- [B] Trimmer
- Über die Trimmer auf der Rückseite des Komfortschalters (Pos. [2]/[3]) können die Betriebsarten, die Einschalthelligkeit und die Ausschaltverzögerung der Beleuchtung stufenlos eingestellt werden.
- [C] Einschaltautomatik
- Beim Betreten des Raums bzw. bei Bewegung schaltet das Gerät automatisch ein. Die Helligkeitsschaltswelle ist einstellbar.
- Das Ausschalten erfolgt durch kurzen Tastendruck. Die LED leuchtet, bis das Gerät ausgeschaltet wird (manuelle Bedienung wird erwartet).

Hinweis
Eine erneute automatische Einschaltung erfolgt erst nach einer Sperrzeit von ca. zehn Sekunden. Nach manuellem Einschalten schaltet der Komfortschalter bewegungsabhängig nach 6 bis 12 Stunden ab.

- [D] Halbautomatik
- Das Gerät muss durch einen Tastendruck eingeschaltet werden. Die LED leuchtet bis zur Einschaltung (manuelle Bedienung wird erwartet).
- Das Ausschalten erfolgt automatisch nach der eingestellten Ausschaltverzögerung.
- [E] Automatikbetrieb
- Das Licht wird automatisch, in Abhängigkeit von Bewegung und eingestellter Helligkeitsschaltswelle eingeschaltet.
- Das Ausschalten erfolgt nach der eingestellten Ausschaltverzögerung. Diese startet bei jeder Bewegungserfassung neu. Die LED ist in dieser Betriebsart ausgeschaltet.
- [F] Tastschalterbetrieb
- Das Gerät arbeitet als Tastschalter ohne Bewegungserfassung. Ein kurzer Tastendruck schaltet das Licht permanent ein bzw. permanent aus. Die LED leuchtet in dieser Betriebsart permanent und dient als Orientierungslicht.

Permanenter Betrieb
Durch einen langen Tastendruck (> 3 Sekunden) schaltet das Gerät in den permanenten Betrieb. Diese Betriebsart kann z. B. bei einem längeren Aufenthalt im Raum gewählt werden.
- Ein permanenter Betrieb ist in allen Betriebsarten möglich.
- Die LED leuchtet permanent.
- Der nächste lange Tastendruck schaltet das Gerät in den vorher eingestellten Zustand zurück.
- Der permanente Betrieb kann bei Master-/Slave Konfiguration nur an der Hauptstelle (Master) aktiviert werden. Eine Aktivierung über einen Nebenstellentaster oder ein Slave-Gerät ist nicht möglich.
- Bei Spannungsverlust wird der permanente Betrieb automatisch gelöscht.

Nebenstellenbedienung über Taster
- Abhängig von der gewählten Betriebsart und des aktuellen Schaltzustandes, wird das Licht über einen Tastendruck ein- oder ausgeschaltet.
- Eine Aktivierung/Deaktivierung des permanenten Betriebs über den Nebenstellentaster ist nicht möglich.

Service
Busch-Jaeger Elektro GmbH - Ein Unternehmen der ABB Gruppe, Freisenbergstraße 2, D-58513 Lüdenscheid, Tel.: +49 2351 956-1600; <http://BUSCH-JAEGER.de>

English

Busch-Comfort switch

6815-...-101	Comfort switch sensor
--------------	-----------------------

DANGER
Dangerous currents flow through the body when coming into direct or indirect contact with live components. This can result in electric shock, burns or even death. Work improperly carried out on current-carrying parts can cause fires.
- Disconnect the mains voltage prior to mounting and dismantling!
- Permit work on the 110 - 240 V mains network to be carried out only by specialist staff.

- Please read the mounting instructions carefully and keep them for future use.
- Additional user information and information about planning is available at www.BUSCH-JAEGER.de or by scanning the QR code.

Intended use

The comfort switch serves for switching lighting systems in dependence of movement or for manual switching. It is designed only for interior areas of buildings. Mounting is possible only on the following universal inserts:
- 6440/01 U Universal relay insert
- 6440/04 U Universal e-contact insert
- 6440/05 U Universal slave insert

The device is not suitable for use as an intrusion or attack alarm since it lacks the required security against sabotage in accordance with the German VdS (Authority on Safety and Security) regulations.

Notice
The comfort switch is not a movement detector or presence detector. It serves exclusively for the manual or automatic switching of lighting.

Technical data

Temperature range:	-5°C - +45°C
Protection type:	IP20
Twilight sensor, adjustable:	5 - 500 lux
Switch-off delay, adjustable:	1 min. - 10 min.
Detection angle	170°
- Horizontal:	170°
- Vertical:	+/- 5°
Transmission range	5 m
- frontal max.:	5 m
- lateral max.:	3 m
Mounting height:	0.8 m - 1.2 m
Storage temperature:	-20°C - 70°C

Modular System

The Universal inserts 6440/01 U [1], 6440/04 U [2] and 6440/05 U [3] can be combined as desired with the attachments Comfort switch sensor 6815-...-101 [4] and presence detector Universal sensor 6813-xxx-102 [5]. The desired function can be designed accordingly via a specific combination.

Function

The function depends on the universal insert used. Depending on the universal insert used, the comfort switch [4] operates in one of the following modes:
- "Relay"
- As master (an extension of the detection range is possible with universal slave inserts).
- "E-contact"
- As master (an extension of the detection range is possible with universal slave inserts).
- "Slave"
- For the extension of the detection range of the master.
- In this mode the adjusting elements are not active.

Detection range

Fig. 1: Detection range vertical
Fig 2: Detection range horizontal

Connection

See the documentation of the respectively used universal insert. The light is switched on after the voltage is supplied.

Mounting

Attach the comfort switch together the cover frame on the universal insert. Universal insert and cover frames are not included in the scope of delivery and must be purchased separately.

Setting and operation

Notice
The function of the adjusting elements depends on the universal insert used. If, for example, the device is attached to slave insert 6440/05 U, the adjusting elements have no function. In this case the control is carried out via the comfort switch that is attached to a master insert (6440/01 U or 6440/04 U)

- [A] LED and push-button switch
- The LED [1] always lights up when a manual operation of the push-button switch is expected. It is dimmed in dependence of the ambient brightness.
- [B] Trimmers
- The operating modes, the switch-on brightness and the switch-off delay of the lighting can be set continuously variable via the trimmers on the rear of the comfort switch (Pos. [2]/[3]).
- [C] Automatic switch-on
- The device switches on automatically when a person enters the room or at movement. The brightness threshold is adjustable.
- A brief press of the button switches it off. The LED lights up until the device is switched off (manual operation is expected).

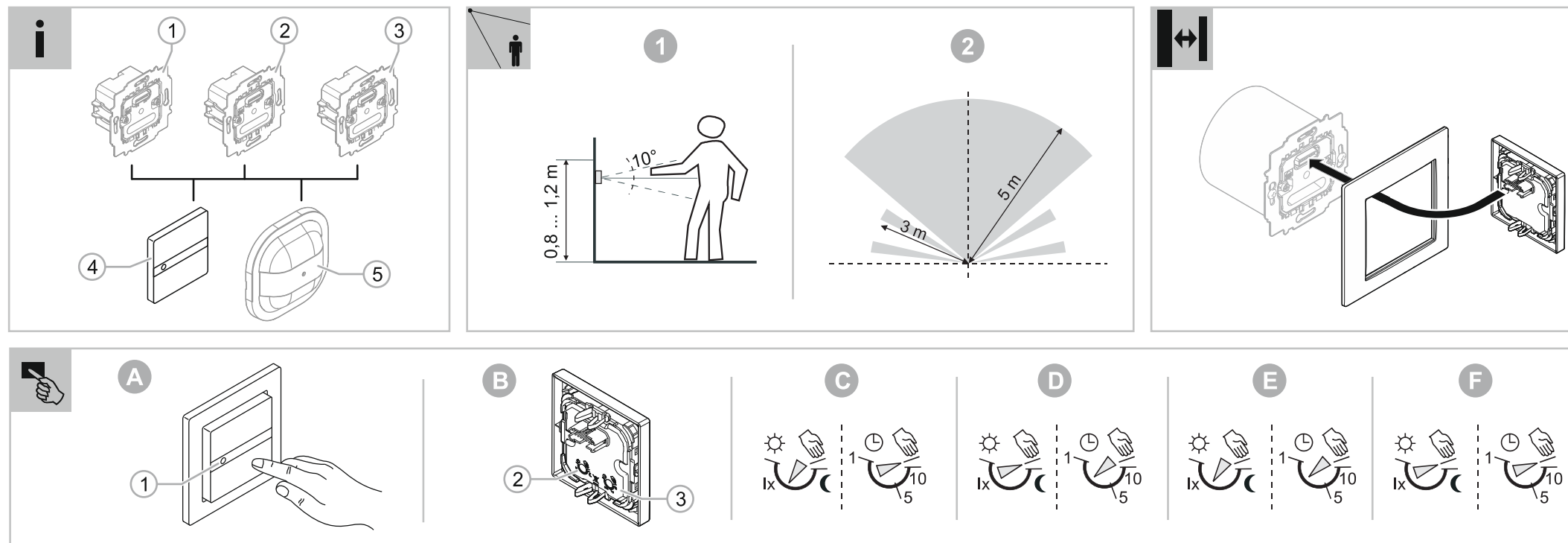
Notice
A renewed switch-on occurs only after a blockage time of approximately ten seconds. After a manual switch-on the comfort switch switches off independent of movement after 6 to 12 hours.

- [D] Semiautomatic
- The device must be switched on with a press of the button. The LED lights up until the switch-on (manual operation is expected).
- The switch-off takes place automatically after the set switch-off delay.
- [E] Automatic mode
- The light switches on automatically, depending on movement and the specified brightness threshold.
- The switch-off takes place after the set switch-off delay. This starts again at each detection of movement. The LED is switched off in this operating mode.
- [F] Push-button switch mode
- The device functions as push-button switch without the detection of movement. A brief press of the button switches the light permanently on or permanently off. The LED lights up permanently in this operating mode and serves as light for orientation.

Permanent operation
A long press of the button (> 3 seconds) switches the device into permanent operation. This operating mode can, for example, be selected when a person is present in the room for a longer period of time.
- Permanent operation is possible in all modes.
- The LED lights up permanent.
- The next long press of the button switches the device to the previously configured condition.
- For master/slave configuration the permanent operation can only be activated on the main unit (master). Activation via an extension unit push-button or a slave device is not possible.
- At a voltage failure the permanent operation is deleted automatically.

Extension unit operation by pushbutton
- Depending on the selected operating mode and the current switching state, the light is switched on or off via a press of the button.
- Activation/deactivation of the permanent operation via the extension unit push-button is not possible.

Service
Busch-Jaeger Elektro GmbH - A member of the ABB Group, Freisenbergstraße 2, D-58513 Lüdenscheid, Germany, Tel.: +49 2351 956-1600; www.BUSCH-JAEGER.de



6815-...-101

DE EN NL



Busch-comfortschakelaar

6815-...-101	Comfortschakelaar sensor
--------------	--------------------------

GEVAAR

- Bij direct of indirect contact met spanningvoerende delen ontstaat een gevaarlijke doorstroming van het lichaam. Elektrische schok, brandwonden of de dood kunnen het gevolg zijn. Bij niet correct uitgevoerde werkzaamheden aan spanningvoerende delen bestaat brandgevaar.
- Voor montage en demontage eerst de netspanning vrijschakelen!
- Werkzaamheden aan het '110 ... 240V'-elektriciteitsnet uitsluitend laten uitvoeren door een erkend elektrotechnisch installatiebedrijf.

- Montagehandleiding zorgvuldig lezen en bewaren.
- Meer informatie voor de gebruiker en informatie over de planning op www.BUSCH-JAEGER.de of door scannen van de QR-code.

Beoogd gebruik

De comfortschakelaar wordt gebruikt voor het schakelen van verlichtingsinstallaties afhankelijk van beweging of voor handmatig schakelen. De schakelaar is uitsluitend geschikt voor gebruik binnen gebouwen.

Montage is uitsluitend mogelijk op de onderstaande universele sokkels:

- 6440/01 U Universele relaissocket
- 6440/04 U Universele e-contact-socket
- 6440/05 U Universele slave-socket

Het apparaat is niet geschikt als inbraak- of overvalmelder omdat de hiervoor voorgeschreven sabotageveiligheid volgens VdS-voorschrift niet is gegarandeerd.

Aanwijzing

De comfortschakelaar is geen bewegingsschakelaar of aanwezigheidsmelder. De schakelaar wordt uitsluitend gebruikt voor het handmatig of automatisch schakelen van verlichtingen.

Technische gegevens

Temperatuurbereik:	-5 °C ... +45 °C
Beschermingsgraad:	IP20
Schemersensor, instelbaar:	5 ... 500 lux
Uitschakelvertraging, instelbaar:	1 min. ... 10 min.
Detectiehoek	
- horizontaal:	170°
- verticaal:	+/- 5°
Reikwijdte	
- frontaal max.:	5 m
- zijdelings max.:	3 m
Montagehoogte:	0,8 m ... 1,2 m
Opslagtemperatuur:	-20° C ... 70° C

Modulair systeem

De universele sokkels 6440/01 U [1], 6440/04 U [2] en 6440/05 U [3] kunnen willekeurig worden gecombineerd met de opbouwelementen Comfortschakelaar sensor 6815-...-101 [4] en aanwezigheidsmelders Universele sensor 6813-xxx-102 [5]. De gewenste functie kan via een doelgerichte functie overeenkomstig worden ontworpen.

Functie

De functie is afhankelijk van de gebruikte universele socket.

Afhankelijk van de gebruikte universele socket werkt de comfortschakelaar [4] in een van de onderstaande modi:

- 'Relais'
 - Als master (het detectiebereik kan worden uitgebreid met universele slave-sokkels).
- 'E-contact'
 - Als master (het detectiebereik kan worden uitgebreid met universele slave-sokkels).
- 'Slave'
 - Voor uitbreiding van het detectiebereik van de master.
 - In deze modus zijn de instelelementen niet actief.

Detectiebereik

Afb. 1: Detectiebereik verticaal
Afb. 2: Detectiebereik horizontaal

Aansluiting

Zie documentatie van de gebruikte universele socket. Na aansluiting van de netspanning wordt het licht ingeschakeld.

Montage

De comfortschakelaar samen met het afdekraam op de universele socket plaatsen. Universele socket en afdekraam zijn niet bij levering inbegrepen en moeten apart worden besteld.

Instelling en bediening

Aanwijzing

De functie van de instelelementen is afhankelijk van de gebruikte universele socket. Als het apparaat bijvoorbeeld op de slave-socket 6440/05 U wordt geplaatst, hebben de instelelementen geen functie. In dit geval vindt de besturing plaats met de comfortschakelaar die op een master-socket geplaatst is (6440/01 U of 6440/04 U)

- [A] Led en tipschakelaar
 - De led [1] brandt altijd wanneer een handmatige bediening van de tipschakelaar verwacht wordt. Deze wordt afhankelijk van de omgeving helderheid gedimd.
- [B] Trimmer
 - Via de trimmers aan de achterzijde van de comfortschakelaar (pos. [2]/[3]) kunnen de bedrijfsmodi, de inschakelhelderheid en de uitschakelvertraging van de verlichting traploos worden ingesteld.
- [C] Automatisch inschakelen
 - Bij het betreden van de ruimte of bij beweging schakelt het apparaat automatisch in. De schakeldrempel voor de helderheid is instelbaar.
 - Uitschakelen met een korte druk op de knop. De led brandt totdat het apparaat wordt uitgeschakeld (handmatige bediening verwacht).

Aanwijzing

Er wordt pas opnieuw automatisch ingeschakeld na een blokkeertijd van ongeveer tien seconden. Na handmatig inschakelen schakelt de comfortschakelaar afhankelijk van de beweging na 6 tot 12 uur uit.

- [D] Halfautomaat
 - Het apparaat wordt ingeschakeld door een toets in te drukken. De led brandt tot aan de inschakeling (handmatig bediening wordt verwacht).
 - Het uitschakelen gebeurt automatisch na de ingestelde uitschakelvertraging.

- [E] Automatisch bedrijf
 - Het licht wordt automatisch ingeschakeld afhankelijk van beweging en ingestelde schakeldrempel voor de helderheid.
 - Het uitschakelen gebeurt na de ingestelde uitschakelvertraging. Deze start bij iedere bewegingsdetectie opnieuw. In deze bedrijfsmodus de led uitgeschakeld.

- [F] Tipschakelaarmodus
 - Het apparaat werkt als tipschakelaar zonder bewegingsdetectie. Met een korte druk op de toets schakelt het weer permanent in of permanent uit. In deze bedrijfsmodus brandt de led permanent en wordt gebruikt als oriëntatieverlichting.

- Permanente modus**
 - Met een lange druk op de toets (> 3 seconden) schakelt het apparaat naar de permanente modus. Deze bedrijfsmodus kan bijvoorbeeld worden gekozen bij een langer oponthoud in de ruimte.
 - De permanente modus is in alle bedrijfsmodi mogelijk.
 - De led brandt permanent.
 - De volgende lange druk op de toets schakelt het apparaat terug in de daarvoor ingestelde toestand.
 - De permanente modus kan bij master-/slave-configuratie alleen op de hoofdpst (master) worden geactiveerd. Activering met een extra impulsdrukker of een slave-apparaat is niet mogelijk.
 - Bij spanningsverlies wordt de permanente modus automatisch gewist.

- Nevenpostbediening met impulsdrukker**
 - Afhankelijk van de gekozen bedrijfsmodus en de actuele schakeltoestand wordt het licht door het indrukken van een toets in- of uitgeschakeld.
 - De permanente modus kan niet met een extra impulsdrukker worden geactiveerd/gedeactiveerd.

Service

Busch-Jaeger Elektro GmbH - Een onderneming van de ABB-groep, Freisenbergstraße 2, D-58513 Lüdenscheid, Tel.: +49 2351 956-1600; www.BUSCH-JAEGER.de