

**Busch-Installationsbus® EIB / KNX  
Schalt/Dimmaktor 6153 EB**
**GER Betriebsanleitung**  
Sorgfältig lesen und aufbewahren

**Sicherheitshinweise**


Arbeiten am 230 V Netz dürfen nur von Fachpersonal ausgeführt werden! Vor Montage, Demontage Netzspannung freischalten!  
Durch Nichtbeachtung von Installations- und Bedienungshinweisen können Brand und andere Gefahren entstehen!

Schließen Sie den Tastereingang auf die gleiche Phase wie die Spannungsversorgung des Gerätes an.

Bei Beschaltung des Aktors 6153 EB sind die Angabe des Leuchten- / EVG-Herstellers bzgl. Einschaltstrom und Leistungsfaktor zu beachten; ggf. muss ein Einschaltstrombegrenzer eingesetzt werden.



Ist die physikalische Adresse noch nicht vergeben, sollte die Programmier Taste (Fig 1, Pos. 5) noch zugänglich sein; ggf. montieren Sie die Abdeckung der Lampe erst später.

Die Herstellerdatenbank von Busch-Jaeger wird laufend ergänzt. Sie enthält die neusten Applikationen und die dazugehörige Beschreibung. Sollte Ihnen die Datenbank fehlen, so fordern Sie diese bei uns an.

**Technische Daten**
**EIB-Anschluss**

Nennspannung	24 V
Stromaufnahme	< 10 mA

**Schaltanschluss**

Nennspannung	230 V~ ±10%, 50 Hz
Schaltstrom	10 A, cos φ 0,6
Tastereingang	230 V~ ±10%, 50 Hz
Leitungslänge des Tastereingangs (unbeleuchtet)	max. 100 m
Steuerspannung	0 – 10 V
Steuerstrom	bis 50 mA
Betriebstemperatur	-5 – +45 °C
Schutzart	IP 20

**Funktion**

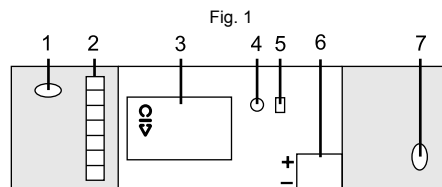
Schalt/Dimmaktor 6153 EB für Leuchteinbau mit Steuerausgang (0 - 10 V) für elektronische Vorschaltgeräte

**Montage**
**Netzspannung ausschalten!**

Hebeln Sie die beiden äußeren Kappen am Gerät ab. Das Gerät wird mittels Schrauben - die durch die Langlöcher (siehe Fig. 1 unten, Pos. 1, 7) gesteckt werden - in der Leuchte befestigt.

Der Anschluss der Spannungsversorgung und der Steuerleitung wird an dem 7-poligen Klemmblock (Pos. 2) vorgenommen. Bitte beachten Sie die Anschlussinformationen unter „Technische Daten“. Bei fehlender Busspannung schaltet der Aktor 6153 EB bei angelegter 230 V – Spannung automatisch ein (Arbeitsbeleuchtung).

Der Anschluss an den EIB-Bus erfolgt mittels 2-poliger Busklemme (Art.-Nr. 6183), die in die Einführung (Pos. 6) gesteckt wird. Achten Sie dabei auf die richtige Polung der Klemmen (rot = +, grau = –).


**Anschluss**

←	<input type="checkbox"/>	geschaltete Phase (Lampe)
→	<input type="checkbox"/>	Phase (Lampe)
L	<input type="checkbox"/>	Phase (Spannungsversorgung)
N	<input type="checkbox"/>	Neutralleiter
1	<input type="checkbox"/>	Tastereingang
+	<input type="checkbox"/>	Steuerspannung 0 -10 V (EVG)
-	<input type="checkbox"/>	Steuerspannung 0 -10 V (EVG)

**Busankopplung anpassen**
**Physikalische Adresse vergeben**

- Schließen Sie einen PC mit der EIBA-Software (ETS) mittels EIB-RS 232 Schnittstelle (Art.-Nr. 6186/20) an die EIB-Buslinie an.
- Drücken Sie die Programmier Taste (Pos. 5) am Aktor:
  - die rote Programmier-LED (Pos. 4) leuchtet.
- Nach der Programmierung der physikalischen Adresse erlischt die rote LED.
- Vermerken Sie mit einem wischfesten Stift die Nummer der physikalischen Adresse auf dem Gerät (Pos. 3).

**Gruppenadresse(n) vergeben**

- Die Gruppenadressen werden über einen PC in Verbindung mit der ETS vergeben.

**Applikation wählen**

Öffnen Sie das Gerätefenster und wählen Sie die gewünschte Applikationsversion. Es stehen momentan zwei Versionen zur Auswahl.

**Applikation differenzieren**
**Version 1**

Das Gerät bietet folgende Möglichkeiten:

- Schalten von Leuchten vorort über mehrere konventionelle Taster (z.B. 2020 US ohne Beleuchtung).
- Dimmen von Leuchten mit elektronischen Vorschaltgeräten (0 - 10 V Steuereingang)
  - über EIB-Sensoren (z. B. 6125-xx).
- Aufrufen von zwei frei definierbaren Helligkeitswerten (Presets) für Leuchten mit elektronischen Vorschaltgeräten (0 - 10 V Steuereingang)
  - über EIB-Sensoren (z.B. 6117-xxx-101).

Sie können diese Version des Aktors 6153 EB mit Hilfe der ETS über die Option „Parameter“ differenzieren:

- EIN:
  - zuletzt eingestellte Helligkeit (Memory) oder
  - minimale Helligkeit (Grundhelligkeit) oder
  - maximale Helligkeit
- Dimmgeschwindigkeit:
  - Zeit für einen Lauf des Lichtes (0 - 100%) in sec.
- Preset 1 bzw. 2:
  - über Prozentangaben sind die Werte frei wählbar.

**Version 2**

Das Gerät kann als reiner Schaltaktor eingesetzt werden.

Über die Option „Parameter“ wird dann das Kontaktzeitverhalten eingestellt (z. B. Treppenlichtzeitschaltung).

**Service**


Busch-Jaeger Elektro GmbH, Service-Center, Freisenbergstraße 2, 58513 Lüdenscheid

Fon: 0180-5 66 99 00